

## **Utvecklingen av tidsbegränsat anställda**

Trends for persons in temporary employment

---

### **I korta drag**

Temarapporten för fjärde kvartalet 2014 ger en beskrivning av hur antalet och andelen tidsbegränsat anställda har utvecklats sedan 2005 i åldersgruppen 16-64 år. Rapporten visar på små förändringar av andelen tidsbegränsat anställda under perioden. Däremot har vissa typer av tidsbegränsade anställningar blivit vanligare medan andra blivit allt mer ovanliga.

Denna rapport innehåller också resultat från en undersökning om längden på visstidsanställningar som SCB har gjort på uppdrag av Arbetsmarknadsdepartementet.

- Sedan 2005 har antalet tidsbegränsat anställda ökat något och uppgick 2014 till 694 000 personer. Som andel av de anställda har dock endast marginella förändringar skett vid jämförelse mellan åren 2005 och 2014. Det ökade antalet förklaras alltså i stor utsträckning av befolkningsökningen i Sverige. I ett längre perspektiv, sedan 1987, har dock andelen ökat från nivåer på i genomsnitt cirka 11 procent under 1990-talets första hälft till 16,7 procent av de anställda 2014. Ökningen skedde främst i samband med krisen på 90-talet.
- En uppdelning av de tidsbegränsat anställda efter kön visar att kvinnor utgör en större del av gruppen under hela tidsperioden. Under 2010-talet var i genomsnitt cirka 56 procent av de tidsbegränsat anställda kvinnor. År 2014 hade 18,7 procent av de anställda kvinnorna en tidsbegränsad anställning, medan motsvarande siffra bland männen var 14,6 procent.
- Andelen tidsbegränsat anställda är som störst bland ungdomar 15-24 år. Ju äldre åldersgrupp, desto lägre är andelen tidsbegränsat anställda. Detta förhållande består genom hela perioden 2005-2014. Av de anställda ungdomarna i åldern 16-24 år var 56,0 procent tidsbegränsat anställda 2014.
- Bland inrikes födda följer utvecklingen av andelen tidsbegränsat anställda arbetsmarknadsläget i stort. Skillnaden i nivå mellan 2005 och 2014 är marginell och andelen ligger båda åren runt 15 procent av de anställda. Bland utrikes födda var andelen högre under hela perioden och ökar också över tid, från 20,8 procent 2005 till 23,8 procent 2014.



**Statistiska centralbyrån**  
Statistics Sweden

Anna Broman, Statistics Sweden, tel. 08 506 944 62, [anna.broman@scb.se](mailto:anna.broman@scb.se)  
Gabrielle Larsson, Statistics Sweden, tel. 08 506 940 72, [gabrielle.larsson@scb.se](mailto:gabrielle.larsson@scb.se)

Statistics Sweden is responsible for the official statistics within this area and has produced these statistics.

Series AM – Arbetsmarknad 110 SM Published on 24 February 2015.  
URN:NBN:SE:SCB-2015-AM110SM1501\_pdf  
Previous publication: See the section Facts about the statistics.  
The publisher of Statistical Reports is Stefan Lundgren, Statistics Sweden.

Detta innebär ökade skillnader mellan inrikes och utrikes födda med 2,8 procentenheter mellan 2005 och 2014.

- Tidsbegränsade anställningar kan delas in i olika anställningstyper. De vanligaste är att vara *anställd per timma*, ha ett *vikariat* eller att *kallas vid behov*. Dessa utgjorde 23,4 respektive 17,7 respektive 16,5 procent av de tidsbegränsat anställda 2014.
- Som andel av de tidsbegränsade anställningarna totalt har vikariat och objekts-/projektanställningar minskat sedan 2005. Däremot har anställningar per timme med överenskommet schema för viss tid ökat. Provanställningar och kallas vid behov är de anställningsformer som tydligast varierar med arbetsmarknadsläget.
- Flödesstatistik mellan olika arbetsmarknadstillstånd visar att tidsbegränsade anställningar är en vanlig ingång till arbete. Cirka 80 procent av de som blir sysselsatta påföljande kvartal bland arbetslösa och personer som står utanför arbetskraften går till en tidsbegränsad anställning. Av de tidsbegränsat anställda var det i sin tur i genomsnitt 10,6 procent som 2014 övergick i en fast anställning. Runt 70 procent kvarstod som tidsbegränsat anställda även det påföljande kvartalet.
- Sedan 2005 har chansen för en person i åldern 16-64 år som står utanför arbetskraften att få en tidsbegränsad anställning ökat. Ökningen sker framförallt i åldersgruppen 25-64 år. Andelen minskade dock temporärt i samband med finanskrisen 2008. Chansen att få ett tidsbegränsat arbete minskade även för personer som var arbetslösa i samband med finanskrisen och ligger fortsatt på en lägre nivå än före krisen. Detta gäller framförallt personer 25-64 år och då särskilt bland utrikes födda.
- Undersökningen om längden på visstidsanställningar som gjorts på uppdrag av Arbetsmarknadsdepartementet visar att 71,2 procent av de visstidsanställda, eller 390 000 personer, haft sin anställning hos samma arbetsgivare i mindre än två år. Av de visstidsanställda uppgav 7,2 procent att de arbetat hos samma arbetsgivare i fem år eller mer, vilket motsvarar cirka 39 000 personer. Av dessa personer hade 22 000 personer, eller 4,0 procent av samtliga visstidsanställda, haft en sammanhängande anställning hos samma arbetsgivare i fem år eller mer (utan uppehåll, alternativt uppehåll kortare än två månader).

## Innehåll

<b>Statistiken med kommentarer</b>	<b>6</b>
<b>Inledning</b>	<b>6</b>
<b>Begrepp och definitioner</b>	<b>7</b>
<b>Tidsbegränsat anställda 2014</b>	<b>9</b>
<b>Utvecklingen 1987-2014</b>	<b>10</b>
Antalet tidsbegränsat anställda	10
Andelen tidsbegränsat anställda av anställda totalt	11
Tidsbegränsat anställda och fast anställda i relation till hela befolkningen	12
<b>Tidsbegränsat anställda efter ålder, 2005-2014</b>	<b>14</b>
Andelen tidsbegränsat anställda efter ålder i relation till antalet anställda totalt	14
Andelen tidsbegränsat anställda efter ålder av tidsbegränsat anställda totalt	15
<b>Tidsbegränsat anställda efter inrikes och utrikes födda, 2005-2014</b>	<b>16</b>
<b>Typ av tidsbegränsad anställning</b>	<b>19</b>
Vanliga typer av tidsbegränsade anställningar som ökat	20
Vanliga typer av tidsbegränsade anställningar som minskat	21
Vanliga typer av tidsbegränsade anställningar som varierar med arbetsmarknadsläget	23
<b>Flöden</b>	<b>25</b>
Överblick flöden	25
Personer utanför arbetskraften som blir tidsbegränsat anställda	26
Arbetslösa som blir tidsbegränsat anställda	29
Möjlighet till fast anställning	31
<b>Förekomst av upprepade visstidsanställningar</b>	<b>34</b>
<b>Tabeller</b>	<b>37</b>
1. Tidsbegränsat och fast anställda. Åldersgruppen 16-64 år efter kön. 1987- 2014. 1000-tal	37
2. Andelen tidsbegränsat anställda av anställda totalt. Åldersgruppen 16-64 år efter kön och ålder. 2005- 2014. Procent.	38
3. Andelen tidsbegränsat anställda i en viss åldersgrupp av tidsbegränsat anställda totalt. Åldersgruppen 16-64 år efter kön och ålder. 2005- 2014. Procent	39
<b>Tidsbegränsat anställda efter inrikes och utrikes födda, 2005-2014</b>	<b>40</b>
4. Tidsbegränsat anställda. Åldersgruppen 16-64 år efter kön och födelseland. 2005- 2014. 1000-tal.	40
<b>Typ av tidsbegränsad anställning</b>	<b>41</b>
5. Typ av tidsbegränsad anställning. Åldersgruppen 16-64 år efter kön. 2014. Procent	41
6. Andelen anställda per timma av tidsbegränsat anställda totalt. Åldersgruppen 16-64 år efter kön. 2005- 2014. Procent	42

7. Andelen vikariat av tidsbegränsat anställda totalt. Åldersgruppen 16-64 år efter kön. 2005- 2014. Procent	42
8. Andelen objekts/projektanställningar av tidsbegränsat anställda totalt. Åldersgruppen 16-64 år efter kön. 2005- 2014. Procent	43
9. Andelen som kallas vid behov av tidsbegränsat anställda totalt. Åldersgruppen 16-64 år efter kön. 2005- 2014. Procent	43
10. Andelen med provanställning av antalet anställda totalt. Åldersgruppen 16-64 år efter kön. 2005-2014. Procent	44
<b>Flöden</b>	<b>45</b>
11. Andelen övergångar mellan två kvartal mellan olika tillstånd på arbetsmarknaden. Män. Åldersgruppen 16-64 år. Genomsnitt för 2014. Procent	45
12. Andelen övergångar mellan två kvartal mellan olika tillstånd på arbetsmarknaden. Kvinnor i åldersgruppen 16-64 år. Genomsnitt för 2014. Procent	45
13. Övergångsandelar till tidsbegränsad anställning från utanför arbetskraften och arbetslöshet, samt flöden från tidsbegränsad till fast anställning. Åldersgruppen 16-64 år efter kön. Kv3 2005- kv4 2014. Procent.	46
14. Övergångsandelar från arbetslöshet till tidsbegränsad anställning. Åldersgruppen 25-64 år efter kön och inrikes respektive utrikes född. Kv3 2005- kv4 2014. Procent	47
15. Övergångsandelar från utanför arbetskraften eller från arbetslöshet till tidsbegränsad anställning. Åldersgruppen 25-64 år efter kön. Kv3 2005- kv4 2014. Procent	48
<b>Förekomst av upprepade visstidsanställningar</b>	<b>49</b>
16. Andel visstidsanställda efter antal anställningsår, av samtliga visstidsanställda, i åldern 20-64 år efter kön. September-november 2014. Procent	49
17. Andel av visstidsanställda i åldern 20-64 år efter antal anställningar samt eventuella uppehåll, efter kön. September-november 2014. Procent	49
<b>Diagram</b>	<b>50</b>
<b>Tidsbegränsat anställda efter ålder, 2005-2014</b>	<b>50</b>
1. Andelen tidsbegränsat anställda män av samtliga anställda efter ålder. 2005- 2014. Procent	50
2. Andelen tidsbegränsat anställda kvinnor av samtliga anställda efter ålder. 2005- 2014. Procent	50
3. Andelen tidsbegränsat anställda män i en viss åldersgrupp av samtliga tidsbegränsat anställda efter ålder. 2005- 2014. Procent	51
4. Andelen tidsbegränsat anställda kvinnor i en viss åldersgrupp av samtliga tidsbegränsat anställda efter ålder. 2005- 2014. Procent	51
<b>Tidsbegränsat anställda efter inrikes och utrikes födda, 2005-2014</b>	<b>52</b>
5. Andelen tidsbegränsat anställda av samtliga anställda i åldern 16-64 år efter födelseland och kön. 2005- 2014. Procent	52
<b>Typ av tidsbegränsad anställning</b>	<b>53</b>
6. Typ av tidsbegränsad anställning av samtliga tidsbegränsat anställda i åldern 16-64 år. 2005- 2014. Procent	53

<b>Flöden</b>	<b>54</b>
7. Förändringen jämfört med samma kvartal året innan i övergångsandelarna från att vara utanför arbetskraften till att ha en tidsbegränsad anställning i åldern 25-64 år, efter kön, Kv3 2006- Kv4 2014. Procent	54
8. Övergångar från att vara arbetslös till att ha en tidsbegränsad anställning i åldern 25-64 år, efter kön, Kv3 2006- Kv4 2014. Procent	54
9. Övergångar från att vara arbetslös till att ha en tidsbegränsad anställning i åldern 25-64 år, efter kön, utrikes födda. Kv3 2006- Kv4 2014. Procent	55
10. Övergångar från att vara arbetslös till att ha en tidsbegränsad anställning i åldern 25-64 år, efter kön, inrikes födda. Kv3 2006- Kv4 2014. Procent	55
<b>Fakta om statistiken</b>	<b>56</b>
<hr/>	
<b>Dataunderlag</b>	<b>56</b>
<b>Definitioner och förklaringar</b>	<b>56</b>
<b>Så görs statistiken</b>	<b>57</b>
<b>Statistikens tillförlitlighet</b>	<b>57</b>
<b>Bra att veta</b>	<b>58</b>
<b>In English</b>	<b>59</b>
<hr/>	
<b>Summary</b>	<b>59</b>
<b>List of tables</b>	<b>61</b>
<b>Diagrams</b>	<b>62</b>
<b>List of terms</b>	<b>63</b>

## Statistiken med kommentarer

---

### Inledning

I de kvartalsvisa statistiska meddelandena (SM) från Arbetskraftsundersökningarna (AKU) beskrivs arbetsmarknadssituationen för befolkningen i åldern 15-74 år. Utöver denna beskrivning infördes under det första kvartalet 2009 en mer fördjupad beskrivning av ett specifikt ämne i form av ett tema.

Temarapporten för fjärde kvartalet 2014 ger en beskrivning av hur antalet och andelen tidsbegränsat anställda har utvecklats sedan 2005 i åldersgruppen 16-64 år. Under perioden har antalet tidsbegränsat anställda ökat, men som andel av de anställda har endast marginella förändringar skett mellan början och slutet av perioden. Det ökade antalet tidsbegränsat anställda förklaras alltså i hög utsträckning av befolkningsökningen i Sverige.

I det inledande avsnittet presenteras en längre tidsserie över utvecklingen för antalet och andelen tidsbegränsade anställningar, tillbaka till 1987.

På grund av tidsseriebrott och vissa begränsningar i vilka variabler som finns tillgängliga beskrivs perioden 2005-2014 i övriga avsnitt. Här görs fördjupningar och bland annat redovisas förändringar inom gruppen tidsbegränsat anställda, dels hur gruppen utvecklats inom olika demografiska grupper, så som yngre, inrikes eller utrikes födda mm. Dessutom delas gruppen in efter olika typer av tidsbegränsade anställningar för att se om dessa ökat eller minskat under perioden.

Genom att utnyttja att Arbetskraftsundersökningarna är en panelundersökning och AKU:s flödesstatistik beskriver rapporten dessutom flöden från arbetslöshet eller gruppen utanför arbetskraften till tidsbegränsat anställda samt chanserna till en fast anställning för någon med tidsbegränsad anställning.

Slutligen innehåller denna temarapport också resultat från en undersökning om längden på visstidsanställningar som SCB har gjort på uppdrag av Arbetsmarknadsdepartementet.

Ämnet tidsbegränsat anställda har även behandlats i en tidigare temarapport från AKU som kom ut tredje kvartalet 2010. I den rapporten beskrevs utvecklingen 1987-2009. Huvudfokus i denna rapport läggs därför på utvecklingen från 2005 och framåt.

## Begrepp och definitioner

### *Dataunderlag*

I detta tema beskrivs arbetsmarknadssituationen för de tidsbegränsat anställda och denna grups utveckling utifrån data från Arbetskraftsundersökningarna (AKU). Statistiken som framställs genom AKU är föremål för internationell samordning och bygger på International Labour Organization's (ILO) konvention över arbetsmarknadsstatistiken. Undersökningen är således anpassad till internationella krav. Inom det Europeiska samarbetet (ESS) går undersökningarna under namnet Labour Force Survey (LFS). I statistiksamarbetet ingår EU:s medlemsländer, kandidatländer samt EFTA-länderna dit bland andra Norge och Island hör. Lagstiftningen syftar bland annat till en gemensam tillämpning av ILO:s begrepp.

Eftersom utvecklingen för de tidsbegränsat anställda beskrivs från 1987 och framåt behandlas åldersgruppen 16-64 år, då åldersgruppen 15-74 år inte kan redovisas för tidsperioden 1987-2000. För jämförelser under perioden 1987 till 2014 har länkade data<sup>1</sup> använts för perioden före 2005 för att överbygga tidsseriebrott som uppkommit i samband med förändringar i undersökningen.

Rapporten innehåller också resultat från en separat undersökning som SCB har gjort på uppdrag av Arbetsmarknadsdepartementet om varaktigheten på visstidsanställningar.

### *Flödesdata från AKU*

Personer i AKU:s urval intervjuas en gång per kvartal under en tvåårsperiod. Genom att utnyttja denna panelansats i AKU kan man beräkna flöden mellan två kvartal som visar övergångar mellan olika tillstånd på arbetsmarknaden, exempelvis mellan olika arbetskraftsstatus (sysselsättning, arbetslöshet och att stå utanför arbetskraften). I detta tema presenteras bland annat flöden från arbetslöshet till en tidsbegränsad anställning, från att vara utanför arbetskraften till en tidsbegränsad anställning, samt flöden från en tidsbegränsad anställning till en fast.

I Arbetskraftsundersökningarna återkommer 7/8 av det totala urvalet kvartalet efter. Flödesstatistiken som tas fram i AKU baseras på den del av det totala urvalet som deltagit i undersökningen även föregående kvartal. Flödesstatistiken är därmed inte helt konsistent med motsvarande tvärsnittsdata. Flödesstatistiken syftar istället till att ge en dynamisk bild av arbetsmarknaden. Exempelvis visar den om förändringar i arbetslöshetsnivån beror på rörelser mellan arbetslöshet och sysselsättning eller på rörelser mellan arbetslöshet och personer utanför arbetskraften.

Ytterligare definitioner och förklaringar finns i avsnittet *Fakta om statistiken* i slutet av denna rapport.

### *Tidsbegränsat anställda*

Sysselsatta personer som varken är fast anställda, företagare eller medhjälpande hushållsmedlemmar räknas i AKU som tidsbegränsat anställda. Dessa anställda omfattar personer med exempelvis vikariat, säsongsarbete, provanställning eller objekts/projektanställning. Personer som har en tidsbegränsad anställning men en fast anställning i botten räknas inte till tidsbegränsat anställda då de inte har samma lösa anknytning till arbetsmarknaden som övriga tidsbegränsat anställda har. De tidsbegränsat anställda kan delas in efter typ av tidsbegränsad anställning.

---

<sup>1</sup> I april 2005 och oktober 2007 skedde förändringar som innebar att det uppstod tidsseriebrott i Arbetskraftsundersökningarnas (AKU:s) serier. Länkningen avseende serier för perioden 1987 och framåt har gjorts på mikronivå, vilket innebär att hela AKU-systemet i stort sett är jämförbart.

*Vikariat* gäller alltid en begränsad tid och som vikarie är man alltid ersättare för en specifik person. Det förekommer att personer kan arbeta hos samma arbetsgivare ganska lång tid genom att det ena vikariatet avlöser det andra. Dessa noteras som vikariat och det gäller även personer som hoppas på eller blivit lovade tillsvidareanställningar efter vikariatet.

*Provanställning* gäller alltid för en begränsad tid. Provanställningar leder i de flesta fall till en tillsvidareanställning. I AKU räknas en person som provanställd tills tillsvidareanställningen formellt trätt i kraft.

*Praktik, lärling*: Praktikplatser gäller alltid för en begränsad tid. De är avsedda att ge yrkeserfarenhet och kan ingå som en del i en längre utbildning. Även lärlingstid som förekommer inom en del yrken, till exempel inom byggbranschen, förs hit. Andra exempel är läkare med AT-tjänst och jurister som genomgår tingsmeritering.

*Feriearbete* är ett arbete som utförts under något lov, det vill säga det förutsätter att personen var studerande före och efter arbetet. Helgarbete (lördag/söndag) räknas inte som feriearbete.

*Säsongarbete* är tillfälliga anställningar som återkommer varje år vid samma årstid eller årstider. Sådana anställningar gäller enbart under säsong, oavsett om personen har ett löfte om att få arbeta även nästa säsong räknas det inte som anställning under lågsäsongen.

*Objekts/projektanställning*: Objektanställning förekommer bland annat inom byggbranschen och inom vården. Projektanställning innebär att en person anställs för den tid som bestämts för genomförande av ett visst projekt. Man anställs för att utföra en speciell arbetsuppgift, till exempel göra en utredning. Även doktorander förs hit.

*Förtroendevald* i riksdag, kommuner, fackliga styrelser och så vidare är valda för en viss tidsperiod och förs alltid till tidsbegränsad anställning.

*Termins- och läsårsanställd skolpersonal*: Inom skolväsendet förekommer att både lärare och annan personal inte har fasta tjänster utan anställs för en termin eller ett läsår i taget.

*Kallas vid behov*: Hit förs både de fall där arbetsgivaren ringer upp personen och de fall där personen själv kontaktar arbetsgivaren när hon eller han vill arbeta. Denna typ av tidsbegränsad anställning gäller både om överenskommelsen om arbete sker långt i förväg eller samma dag som arbetet skall utföras. ”Kallas vid behov” kan antingen vara en typ av vikariat, men då endast vid arbetstillfället, eller så kan det innebära att arbeta vid arbetstoppar, då arbetsgivaren behöver förstärkning av andra orsaker än att någon i den ordinarie personalen tillfälligt behöver ersättas. Dessa personer har ingen överenskommelse med arbetsgivaren om regelbundet arbete av viss omfattning. De anses inte ”ha arbete” under veckor de inte arbetat.

*Anställd per timme med överenskommet arbetsschema för viss tid*: Personer som arbetar på timbasis och har någon form av arbetsschema. Timanställda utan schema räknas till ”kallas vid behov”.

*Tillfälligt arbete referensveckan*: Ett tillfälligt inhopp på ett arbete ett antal timmar under referensveckan, utan något anställningsförhållande eller överenskommelse om någon fortsättning.

*Allmän visstidsanställning (AVA)* är en typ av visstidsanställning som innebär att arbetsgivaren inte behöver ange något särskilt skäl till varför anställningen ska vara tidsbegränsad. Efter sammanlagt två år under en femårsperiod hos samma arbetsgivare övergår anställningen till en tillsvidareanställning.

*”Kontraktanställd soldat”*: Tidsbegränsad anställning för gruppbefäl, soldater och sjömän inom Försvarsmakten



## Tidsbegränsat anställda 2014

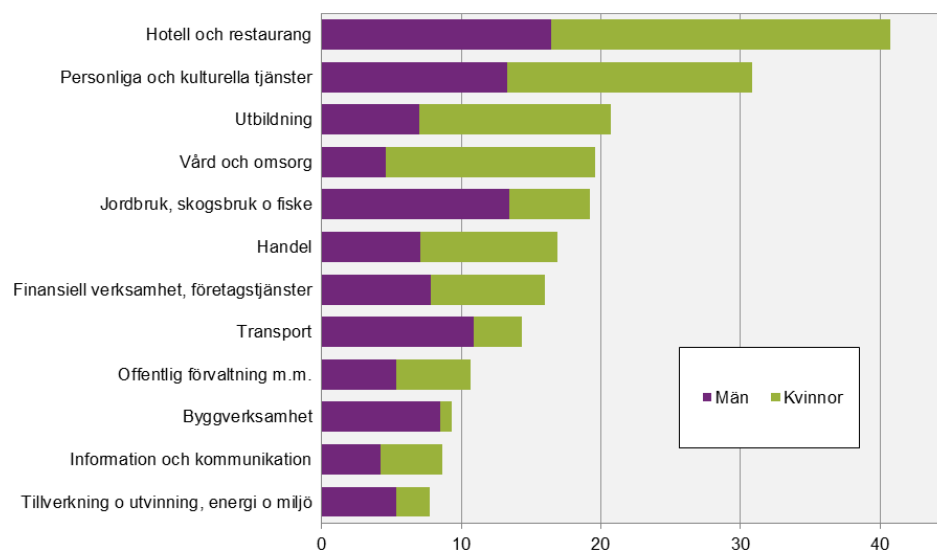
I Sverige var 4 588 000 personer i åldersgruppen 16-64 år sysselsatta 2014. Majoriteten av dessa, 75,7 procent eller 3 473 000, var fast anställda. Det var 9,2 procent eller 421 000 personer som var företagare eller medhjälpande hushållsmedlemmar. Övriga sysselsatta, 694 000 personer, hade en tidsbegränsad anställning. Av dessa var 304 000 män och 390 000 kvinnor. En förklaring till varför det är vanligare med tidsbegränsade anställningar bland kvinnor är att andelen tidsbegränsat anställda är olika stor i olika branscher.

Av diagram 1 framgår att det är vanligast med tidsbegränsade anställningar inom *Hotell och restaurangbranschen* där runt 4 av 10 anställda hade en tidsbegränsad anställning. Även i branschen *Personliga och kulturella tjänster* har många en tidsbegränsad anställning, knappt en tredjedel av de anställda 2014. Båda dessa branscher är kvinnodominerade och strax under 60 procent av de anställda i respektive bransch var kvinnor.

Minst vanligt med tidsbegränsade anställningar är det istället inom *Byggverksamhet*, inom *Tillverkning och utvinning, energi och miljö* och inom *Information och kommunikation*. I dessa branscher var det knappt 10 procent som hade en tidsbegränsad anställning. Inom *Byggverksamhet och Tillverkning* är det större andel män. Inom *Byggverksamhet* var cirka 90 procent av de anställda män. Motsvarande siffra inom *Tillverkning* var nästan 70 procent 2014. Inom branschen *Information och kommunikation* är det däremot en jämn fördelning mellan könen.

Diagram 1

**Andelen tidsbegränsat anställda av anställda totalt inom respektive bransch i åldern 16-64 år efter kön, år 2014. Procent**



Källa: SCB, AKU.

Av de tidsbegränsat anställda skulle de flesta, nästan två tredjedelar, föredra en fast anställning. Det är ungefär lika stor andel kvinnor som män som föredrar en fast anställning. Bland heltidsstuderande, som ofta har tidsbegränsade anställningar på sommaren eller vid sidan av studierna, är förhållandet det omvända och två tredjedelar av de tidsbegränsat anställda föredrar att ha just en tidsbegränsad anställning.

Det är vanligare bland tidsbegränsat anställda att arbeta deltid. Bland de fast anställda uppgav var femte person att de arbetade deltid 2014. Bland de tidsbegränsat anställda var det drygt hälften som arbetade deltid.

## Utvecklingen 1987-2014

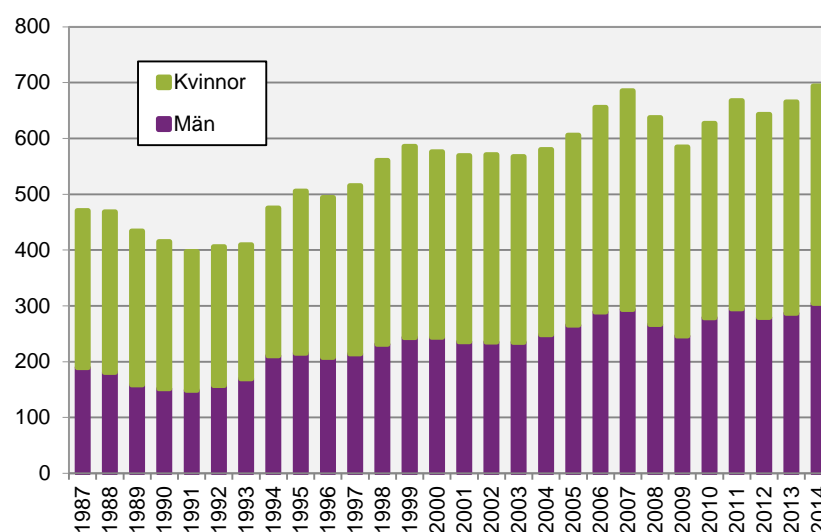
För att sätta utvecklingen av tidsbegränsat anställda sedan 2005 i ett sammanhang presenteras i detta avsnitt längre tidsserier som sträcker sig tillbaka till 1987. Här redovisas utvecklingen av antalet personer med tidsbegränsad anställning, andelen tidsbegränsat anställda av anställda totalt, andelen tidsbegränsat anställda av hela befolkningen samt andelen fast anställda av befolkningen. Under denna tidsperiod har den svenska arbetsmarknaden genomgått två omfattande kriser och stora förändringar, vilket också haft betydelse för utvecklingen av antalet personer med en tidsbegränsad anställning.

### Antalet tidsbegränsat anställda

I detta avsnitt redovisas hur antalet tidsbegränsat anställda har förändrats sedan 1987.

Diagram 2

**Antalet tidsbegränsat anställda i åldern 16-64 år efter kön, 1987-2014. 1000-tal**



Källa: SCB, AKU.

Av diagrammet framgår att antalet tidsbegränsat anställda har ökat under perioden. År 1987 hade 471 000 personer en tidsbegränsad anställning. Fram till 2014 har det antalet ökat med 223 000 personer. Den stora ökningen av antalet tidsbegränsat anställda skede efter 90-talskrisen, mellan 1993 och 1999 då antalet ökade med 177 000 personer, eller 43,1 procent, till 586 000 tidsbegränsat anställda.

Antalet tidsbegränsat anställda ökade under början av 2000-talet i långsammare takt fram till 2007 då 685 000 personer hade en tidsbegränsad anställning. Ökningen mellan 2000 och 2007 var 19 procent. I samband med finanskrisen minskade gruppen och 2009 var antalet tidsbegränsat anställda drygt 100 000 färre än två år tidigare. Därefter har antalet åter ökat och 2014 var antalet tidsbegränsat anställda uppe i 694 000 personer.

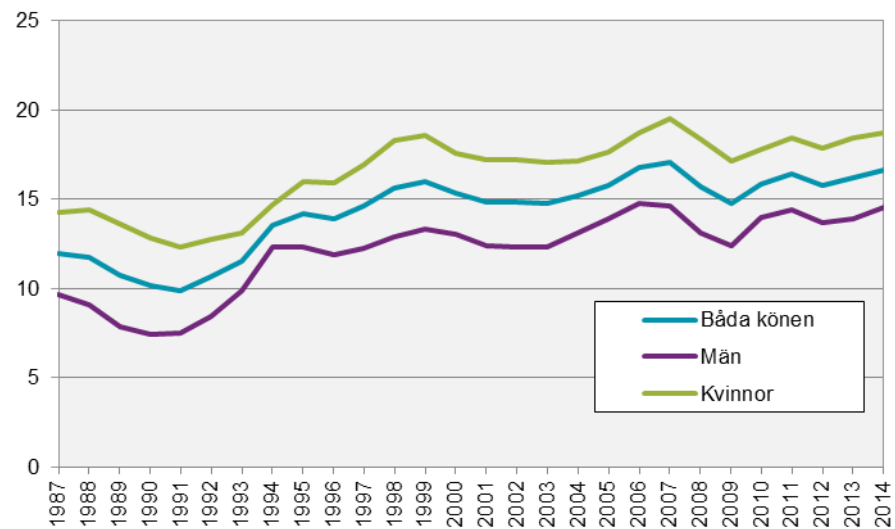
Uppdelningen mellan kvinnor och män visar att kvinnor utgör en större del av de tidsbegränsat anställda under hela tidsperioden. Andelen kvinnor av det totala antalet personer i gruppen var dock lägre från mitten av 90-talet och framåt. Under 80-talet var andelen kvinnor runt 62 procent, medan den under 2010-talet i genomsnitt var 56 procent.

### Andelen tidsbegränsat anställda av anställda totalt

Då antalet anställda ökat under perioden är det naturligt att även antalet tidsbegränsat anställda gör det. Därför tittar vi här på hur utvecklingen av andelen tidsbegränsade anställda har förändrats över tid.

Diagram 3

#### Andelen tidsbegränsat anställda av anställda i åldern 16-64 år efter kön, 1987-2014. Procent



Källa: SCB, AKU.

Av diagram 3 framgår att det under krisen på 90-talet skedde en ökning av andelen tidsbegränsat anställda. Under denna period var det många fast anställda som förlorade sina arbeten, vilket drar ned antalet anställda totalt och därigenom delvis förklarar varför andelen tidsbegränsat anställda ökar. Andelen tidsbegränsat anställda har dock inte återgått till nivåerna som var 1990, före krisen. Från nivåer på i genomsnitt 11 procent under 1990-talets första hälft har nivåerna istället ökat till att vara på nivåer runt knappt 16 procent av de anställda. Under 2000-talet har andelen tidsbegränsat varit relativt konstant. Dock ökade andelen före finanskrisen för att under krisen, 2008-2009, åter minska. År 2014 utgjorde de tidsbegränsat anställda 16,7 procent av de sysselsatta.

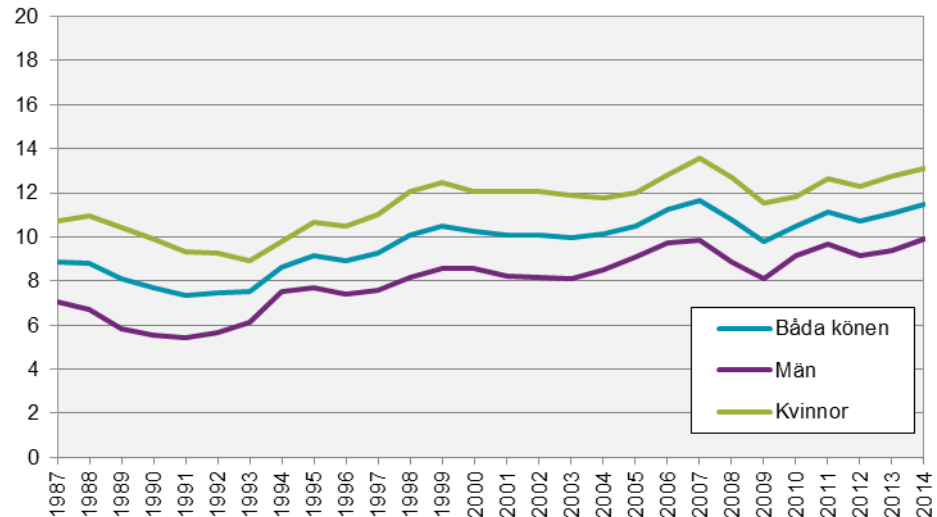
Uppdelningen mellan könen visar att andelen tidsbegränsat anställda är högre bland kvinnor än bland män. I genomsnitt under hela perioden skiljer sig andelen mellan kvinnor och män med 4,5 procentenheter. Skillnaden var som minst 1994 då 12,3 procent män var tidsbegränsat anställda och 14,7 procent av de anställda kvinnorna, en skillnad på 2,4 procentenheter. Största skillnaden mellan könen var det 1989 då 7,8 procent av de anställda männen var tidsbegränsat anställda, vilket kan jämföras med 13,6 procent av kvinnorna.

## Tidsbegränsat anställda och fast anställda i relation till hela befolkningen

Eftersom sysselsättningsgraden varierat under perioden kan det vara värdefullt att även titta på hur stor andel av befolkningen som varit tidsbegränsat anställd, då befolkningsstorleken inte påverkas av konjunktur på samma sätt.

Diagram 4

**Andelen tidsbegränsat anställda av befolkningen i åldern 16-64 år efter kön, 1987-2014. Procent**

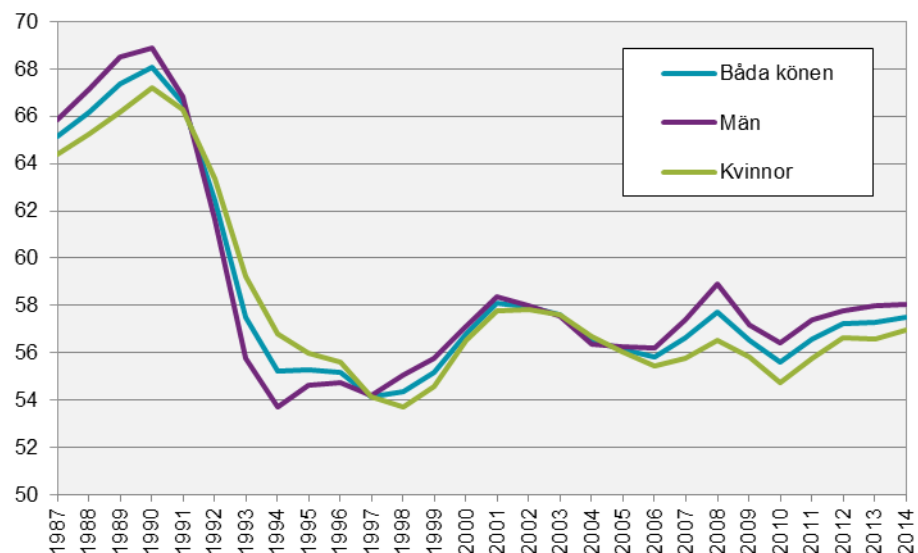


Källa: SCB, AKU.

Tidsbegränsat anställda utgjorde under perioden 1987 till 2014 i genomsnitt knappt 10 procent av befolkningen. Diagram 4 visar att även som andel av befolkningen ökade de tidsbegränsat anställda under 90-talet. Dock är skillnaderna mellan 1987 och 2014 mindre för andelen personer med tidsbegränsad anställning av befolkningen. Ökningen kan alltså delvis förklaras av en befolkningsökning. Detta räcker dock inte som förklaring. En jämförelse mellan andelen av anställda och andelen av befolkningen visar att ökningen inte bara förklaras av befolkningsändringar utan även av andra förändringar på arbetsmarknaden under perioden. Skillnaden mellan kvinnor och män följer dock ett likartat mönster som det i diagram 3.

Diagram 5

**Andelen fast anställda av befolkningen i åldern 16-64 år efter kön, 1987-2014. Procent**



Källa: SCB, AKU.

I diagram 5 visas andelen fast anställda av befolkningen för att illustrera förändringen i arbetsmarknaden generellt under perioden. Diagrammet visar att andelen fast anställda minskade kraftigt i samband med 90-talskrisen. Från att ha utgjort runt två tredjedelar av befolkningen i början av perioden minskade andelen till drygt hälften under 90-talets andra hälft. Andelen ökar därefter något för att 2014 vara 57,5 procent. Uppdelningen mellan kvinnor och män visar att andelen i perioder har varit högre bland kvinnorna, exempelvis under 90-talskrisen. I slutet av 90-talet blev rollerna åter de omvända. Skillnaderna mellan könen var dock små under början av 2000-talet, men ökade från 2005 och har sedan dess legat på drygt 1,5 procentenhet.

## Tidsbegränsat anställda efter ålder, 2005-2014

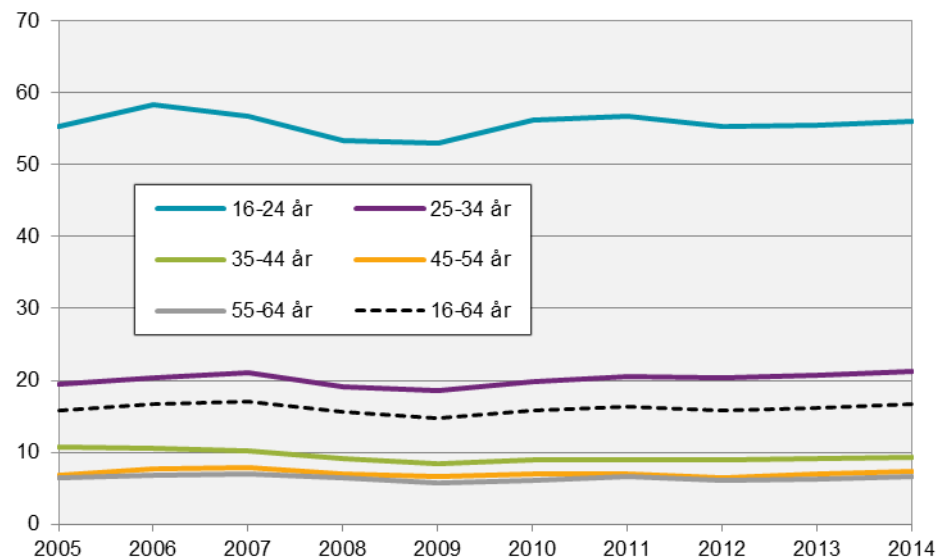
Då första inträdet på arbetsmarknaden oftast sker i ung ålder och då med en tidsbegränsad anställning är det också naturligt att det i de yngre åldersgrupperna är en större andel med tidsbegränsade anställningar. I detta avsnitt redovisas hur utvecklingen av andelen tidsbegränsat anställda inom olika åldersgrupper har sett ut över tid.

### Andelen tidsbegränsat anställda efter ålder i relation till antalet anställda totalt

Andelen tidsbegränsat anställda skiljer sig åt mellan olika åldersgrupper och minskar ju äldre åldersgrupp som redovisas.

Diagram 6

#### Andelen tidsbegränsat anställda av samtliga anställda efter ålder, 2005-2014. Procent



Källa: SCB, AKU.

Andelen tidsbegränsat anställda är som störst bland ungdomar och minskar sedan i de högre åldersgrupperna, vilket framgår vid en jämförelse av andelen tidsbegränsat anställda av samtliga anställda uppdelat efter ålder. Detta förhållande består genom hela perioden 2005-2014. I diagram 6 framgår att åldersgrupperna 16-24 och 25-34 har en högre andel tidsbegränsat anställda än genomsnittet för befolkningen medan de äldre åldersgrupperna ligger under genomsnittet under hela tidperioden från år 2005-2014.

År 2005 var 55,3 procent av anställda ungdomar i åldern 16-24 år tidsbegränsat anställda, andelen var som högst åren innan finanskrisen och sjönk sedan till lägre nivåer. Andelen tidsbegränsat anställda i åldersgruppen har återhämtat sig sedan krisen och 2014 var den 56,0 procent, det vill säga något högre än 2005.

Även i åldersgruppen 25-34 år sjönk andelen tidsbegränsat anställda i samband med krisen och var nere på 18,5 procent år 2009, vilket kan jämföras med 19,4 procent 2005. Sedan dess har andelen tidsbegränsat anställda ökat och var 2014 21,3 procent, vilket är den högsta nivån sett över hela tidsperioden.

För de äldre åldersgrupperna där andelarna generellt är lägre är det precis som för de yngre åldersgrupperna en tydlig minskning av andelen tidsbegränsat anställda under krisåren. Däremot är nivåerna något lägre år 2014 än vad de var precis före krisen.

Könsuppdelat så är utvecklingen likartad för respektive åldersgrupp vilket går att utläsa i diagram 1 och 2 i diagrambilagan. Värt att notera är att nivåerna skil-

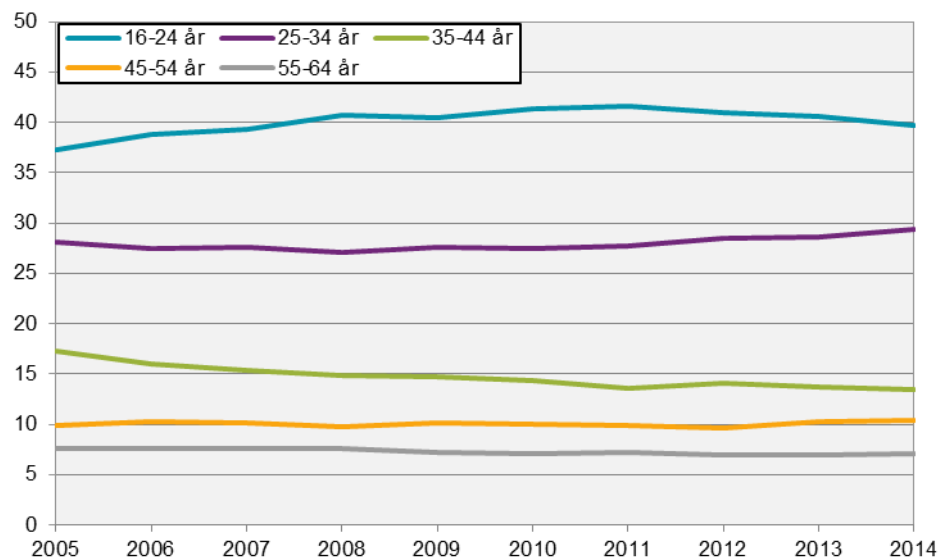
jer sig åt då andelen tidsbegränsat anställda, som tidigare nämnts, är högre bland kvinnor än män. Bland unga, 16-24 år, hade strax under 50 procent av de anställda männen en tidsbegränsad anställning medan det för kvinnorna var omkring 63 procent.

### Andelen tidsbegränsat anställda efter ålder av tidsbegränsat anställda totalt

I detta avsnitt redovisas olika åldersgrupper som andel av de tidsbegränsat anställda totalt. På så vis ges information om fördelningen inom gruppen tidsbegränsat anställda har förändrats över tid.

Diagram 7

#### Andelen tidsbegränsat anställda i en viss ålder av samtliga tidsbegränsat anställda, 2005-2014. Procent



Källa: SCB, AKU.

I diagram 7 framgår att ungdomar, 16-24 år, utgjorde 37,2 procent av de tidsbegränsat anställda år 2005. Andelen var stigande fram till år 2011 då ett högsta värde uppnåddes på 41,6 procent. År 2014 var värdet 39,7 procent, ungefär 2,5 procentenheter högre än 2005. I åldersgruppen 25-34 år var andelen 28,0 procent år 2005 och 29,4 procent år 2014.

Utvecklingen i åldersgruppen 35-44 år visar att de utgör en minskad andel av tidsbegränsat anställda, från 17,3 procent år 2005 till 13,4 procent år 2014. Även åldersgruppen 55-64 år minskar något som andel av tidsbegränsat anställda totalt medan 45-54 åringar utgör något större andel under perioden.

Sammanfattningsvis så visar fördelningen av tidsbegränsat anställda efter ålder ingen nämnvärd påverkan av den finansiella krisen. Storleksmässigt är ökningen av andelen störst bland 16-24 åringar och minskningen störst av andelen 35-44 år.

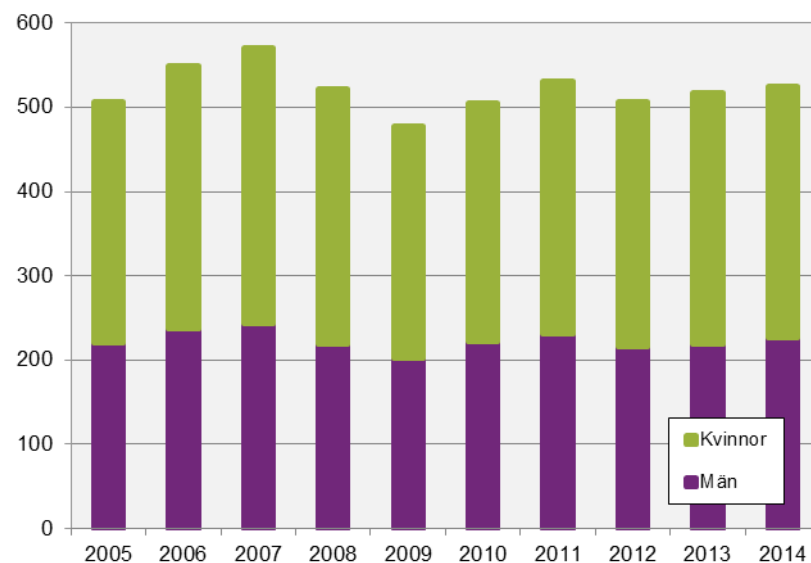
I diagram 3 och 4 i diagrambilagan framgår att det inte är några större skillnader i utvecklingen av åldersfördelningen av tidsbegränsat anställda uppdelat efter kön.

## Tidsbegränsat anställda efter inrikes och utrikes födda, 2005-2014

I Sverige har andelen utrikes födda ökat sedan 2005, vilket också påverkar arbetsmarknaden. Innan det första arbetet krävs ofta studier i språket, och ibland också en komplettering av utbildningen från hemlandet så att den passar den svenska arbetsmarknaden. Ofta är det först därefter personerna som kommer till Sverige kan göra sitt inträde på arbetsmarknaden<sup>2</sup>. Då är det vanligt att börja med någon form av tidsbegränsad anställning, de flesta fasta anställningar inleds ju exempelvis med en provanställning.

Utvecklingen i antalet tidsbegränsat anställda skiljer sig åt mellan inrikes och utrikes födda. I nedanstående diagram visas utvecklingen av antalet tidsbegränsat anställda i de båda grupperna.

Diagram 8  
Inrikes födda, antalet tidsbegränsat anställda i åldern 16-64 år efter kön, 2005-2014. 1000-tal



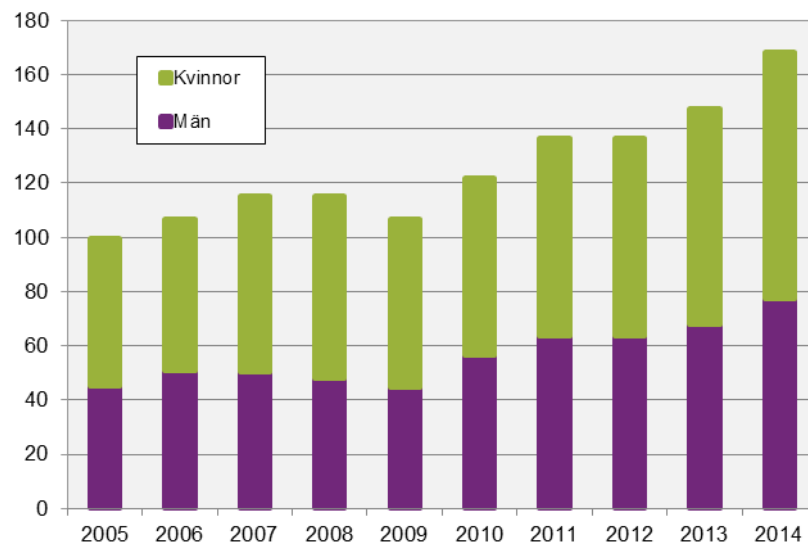
Källa: SCB, AKU.

Bland inrikes födda följer utvecklingen av de tidsbegränsat anställda arbetsmarknadsläget i stort. År 2007 var antalet inrikes födda med tidsbegränsad anställning cirka 570 000 personer för att i samband med krisen 2009 minska till 478 000. Antalet har därefter ökat något och var 525 000 personer 2014. Under hela perioden var det färre män än kvinnor som var tidsbegränsat anställda. I genomsnitt utgjorde kvinnor cirka 57 procent av gruppen.

<sup>2</sup> Källa: SCB, *Integration – etablering på arbetsmarknaden*.



Diagram 9  
**Utrikes födda, antalet tidsbegränsat anställda i åldern 16-64 år efter kön, 2005-2014. 1000-tal**

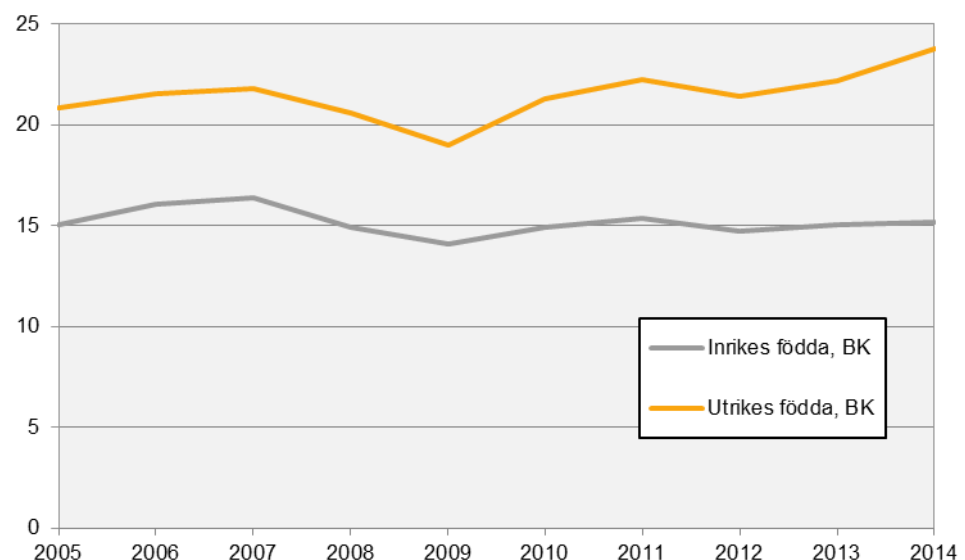


Källa: SCB, AKU.

Bland utrikes födda har antalet personer med tidsbegränsad anställning ökat sett över hela perioden, vilket visas i diagram 9. Från 99 000 personer 2005 har antalet ökat till 168 000 personer 2014, eller med 69,4 procent. En viss nedgång i antalet märktes dock i samband med krisen. Fördelningen mellan kvinnor och män visar att kvinnor utgör strax under 55 procent av gruppen, vilket innebär att fördelningen har varit något mer jämn bland utrikes födda än inrikes födda under större delen av perioden.

Då även antalet utrikes födda har ökat under perioden är det viktigt att också se till hur andelen tidsbegränsat anställda har utvecklats. Att jämföra antal kan också vara svårt då inrikes födda utgör en så mycket större andel av den totala befolkningen.

Diagram 10  
**Andelen tidsbegränsat anställda av anställda totalt i åldern 16-64 år inrikes eller utrikes född, 2005-2014. Procent**



Källa: SCB, AKU.

En jämförelse av utvecklingen av andelen tidsbegränsat anställda mellan inrikes och utrikes födda, diagram 10, visar att andelen är högre bland utrikes födda

under hela perioden. Andelen utrikes födda personer med tidsbegränsad anställning ökar också över tid, medan det bland inrikes födda endast skett marginella förändringar. Över tid har skillnaderna mellan inrikes och utrikes födda ökat från 5,8 procentenheter 2005 till 8,6 procentenheter 2014. Bland de utrikes födda 2014 var 23,8 procent av de anställda tidsbegränsat anställda medan motsvarande siffra bland inrikes födda var 15,2 procent. I diagrambilagan, diagram 5, finns motsvarande diagram uppdelat efter kön.

Delar man in de tidsbegränsat anställda i inrikes och utrikes födda framgår att andelen utrikes födda ökar något, men detta är inte så förvånande med tanke på dels utvecklingen som framgår av diagram 9, dels att utrikes födda utgör en allt större del av befolkningen som helhet.

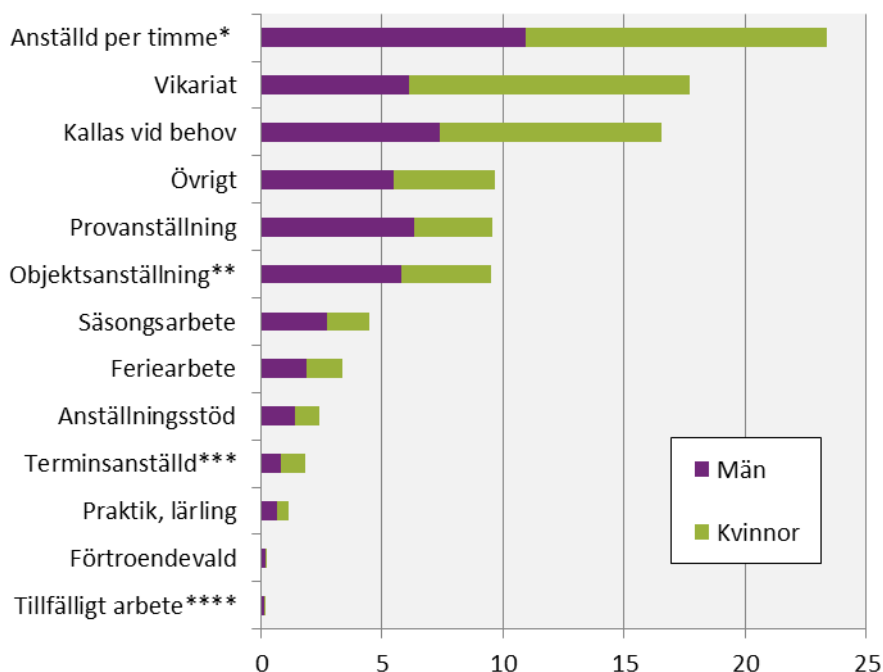
## Typ av tidsbegränsad anställning

I detta avsnitt presenteras hur olika typer av tidsbegränsade anställningar förändrats över tid. I avsnittet har huvudfokus lagts på några av de vanligaste typerna av tidsbegränsade anställningar. I diagrambilagan, diagram 6, visas utvecklingen för samtliga former av tidsbegränsade anställningsformer.

Sammanfattningsvis har andelen *vikariat* och *objekts-/projektanställningar* minskat som andel av de tidsbegränsade anställningarna sedan 2005. Former som däremot har ökat är *anställningar per timme med överenskommet schema för viss tid* och anställningar med *Anställningsstöd*. Av anställningsformerna är det *provanställningar* och *kallas vid behov* som är de anställningsformer som tydligast varierar med arbetsmarknadsläget generellt. Under andra halvan av perioden har flera nya former av visstidsanställningar tillkommit, exempelvis allmän visstidsanställning och kontraktsanställd soldat<sup>3</sup>. Dessa typer av anställningar redovisas inom gruppen *Övrigt*.

Diagram 11

**Andelen av tidsbegränsat anställda inom olika typer av tidsbegränsade anställningar i åldern 16-64 år, efter kön, 2014. Procent**



Källa: SCB, AKU.

\* Anställd per timme med överenskommet schema för viss tid,

\*\* Objekts-/projektanställningar

\*\*\* Termins- och läsårsanställd skolpersonal

\*\*\*\* Tillfälligt arbete under referensveckan

Av diagram 11 framgår att den vanligaste typen av tidsbegränsad anställning 2014 var *Anställd per timme med överenskommet schema för viss tid*. Knappt var fjärde person med tidsbegränsade anställning tillhörde denna kategori. Även *Vikariat* och *Kallas vid behov* var vanliga och cirka en sjättedel av de tidsbegränsade anställda återfanns i respektive grupp. *Säsongsarbete* och *feriearbete* utgör tillsammans runt 8 procent av de tidsbegränsade anställningarna. Denna andel varierar dock över året.

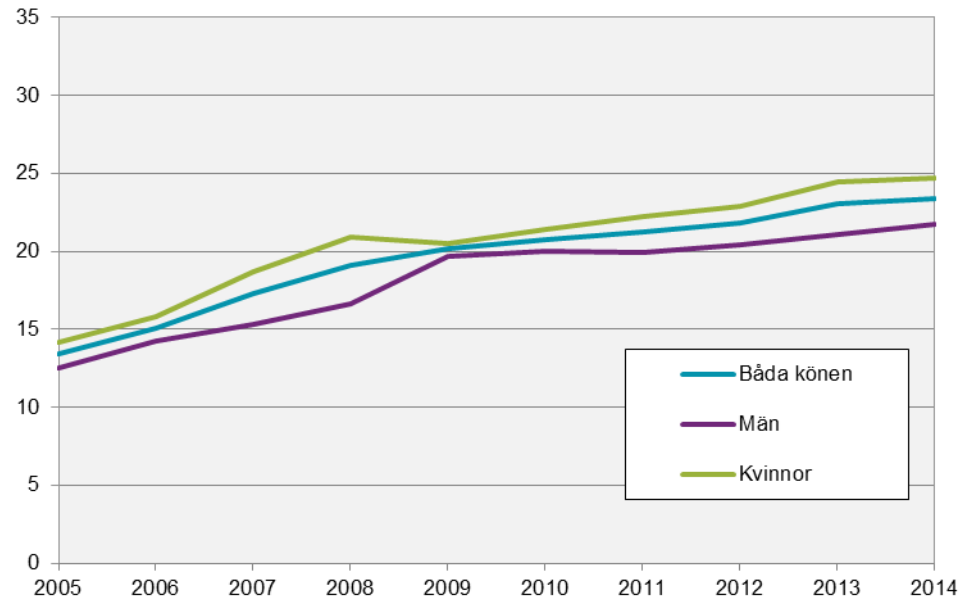
<sup>3</sup> År 2008 tillkom allmän visstidsanställning som typ av tidsbegränsad anställning i AKU. Stöd för start av näringsverksamhet (starta eget bidrag) tillkom år 2010. Kontraktsanställd soldat infördes i samband med slopandet av värnplikten år 2011. Dessa har alla inräknats i gruppen *Övrigt* i denna rapport. I gruppen *Anställningsstöd* ingår även plusjobb, instegsjobb, nystartsjobb och nyfriskjobb från och med 2008.

### Vanliga typer av tidsbegränsade anställningar som ökat

Anställd per timma var 2014 den vanligaste typen av tidsbegränsade anställningar. Denna andel har också ökat sedan 2005.

Diagram 12

**Andelen anställningar per timme med överenskommet schema för viss tid av tidsbegränsat anställda totalt i åldern 16-64 år, efter kön, 2005-2014. Procent**



Källa: SCB, AKU.

Av diagram 12 framgår att andelen personer som är anställda per timma med överenskommet schema för viss tid har ökat med knappt 75 procent från 13,4 procent av de tidsbegränsat anställda 2005 till 23,4 procent 2014. Största delen av ökningen skedde fram till 2009 då 20,1 procent av de tidsbegränsat anställda var anställda per timma.

Ökningen har skett för både kvinnor och män. Dock skedde den något snabbare bland kvinnor mellan 2005 och 2008. Därefter planar ökningen ut för kvinnor, medan ökningen fortsätter fram till 2009 för männen. Skillnaden mellan könen var större 2014 än vad den var 2005.

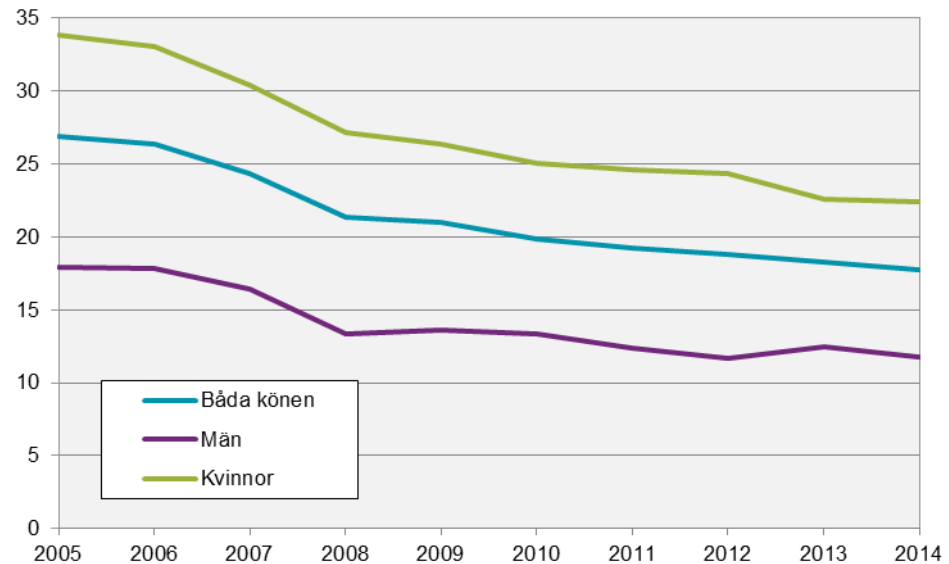
Även andelen personer med anställningstyperna ”Övrigt” och ”Anställningsstöd” var högre 2014 än 2005. Vad gäller Anställningsstöd rör det sig om en ökning från låga nivåer, från knappt en till cirka 2,5 procent av de tidsbegränsat anställda. Att gruppen inom kategorin Övrigt ökat förklaras främst av tillkomsten av anställningstyperna *allmän visstidsanställning* samt *stöd för start av näringsverksamhet* som här räknats till övriga typer av tidsbegränsade anställningar.

### Vanliga typer av tidsbegränsade anställningar som minskat

Till de vanliga typer av tidsbegränsade anställningar som minskat hör vikariat och objekts-/projektsanställningar.

Diagram 13

**Andelen vikariat av tidsbegränsat anställda totalt i åldern 16-64 år, efter kön, 2005-2014. Procent**



Källa: SCB, AKU.

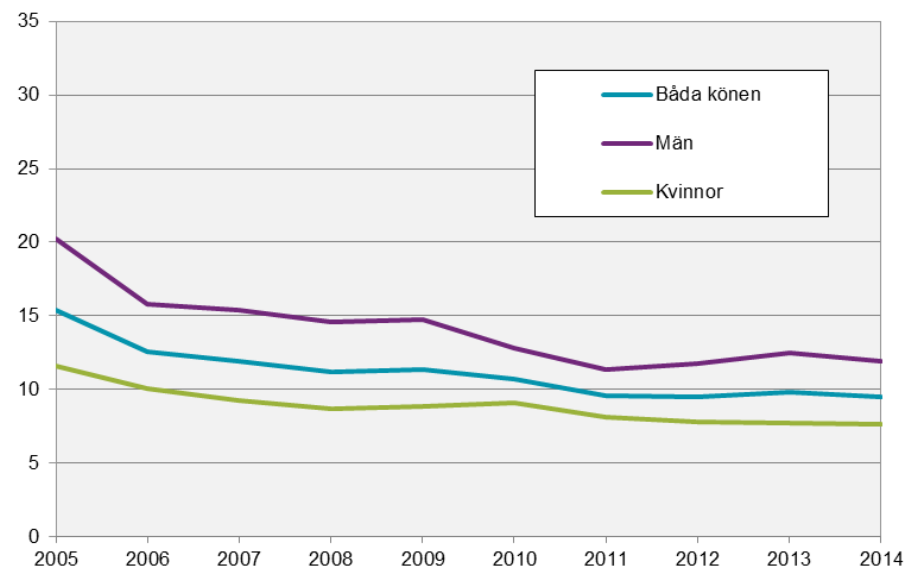
Vikariat var 2005 den vanligaste typen av tidsbegränsade anställningar. Diagram 13 visar att då hade 26,9 procent av de tidsbegränsat anställda ett vikariat. Andelen har dock minskat under perioden, framförallt fram till 2008 då andelen var 21,4 procent. Även efter detta fortsätter minskningen, men i långsammare takt, och 2014 var andelen vikariat 17,7 procent.

Vikariat är under hela tidsperioden vanligare bland kvinnor än bland män. Bland kvinnor var 87 000 vikarier, medan det var 36 000 män 2014. Skillnaden har dock minskat i takt med att gruppen som helhet gjort det, från knappt 16 procentenheters skillnad 2005 till knappt 11 procentenheter 2014.

Även objekts-/projektanställningar har minskat under perioden. Detta är dock en något mindre grupp än vikariat.

Diagram 14

**Andelen objekts-/projektanställningar av tidsbegränsat anställda totalt i åldern 16-64 år, efter kön, 2005-2014. Procent**



Källa: SCB, AKU.

Diagram 14 visar hur andelen som var objekts- eller projektanställda har förändrats under perioden. Andelen av tidsbegränsat anställda som har denna typ av anställning har gått från 15,4 till 9,5 procent mellan 2005 och 2014. Minskningen har skett successivt under hela perioden.

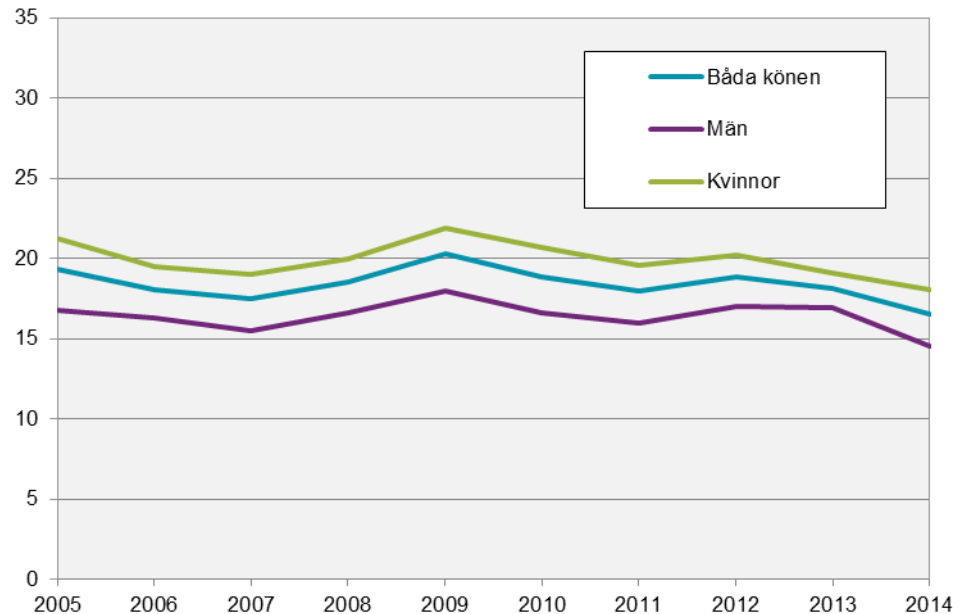
För denna typ av anställning är det vanligare med män än kvinnor, sett till såväl antal som andel. Skillnaden har dock halverats under perioden, från 8,6 till 4,3 procentenheter.

### Vanliga typer av tidsbegränsade anställningar som varierar med arbetsmarknadsläget

Det är framförallt provanställda och personer som kallas vid behov som varierar med arbetsmarknadsläget.

Diagram 15

**Andelen som kallas vid behov av tidsbegränsat anställda totalt i åldern 16-64 år, efter kön, 2005-2014. Procent**



Källa: SCB, AKU.

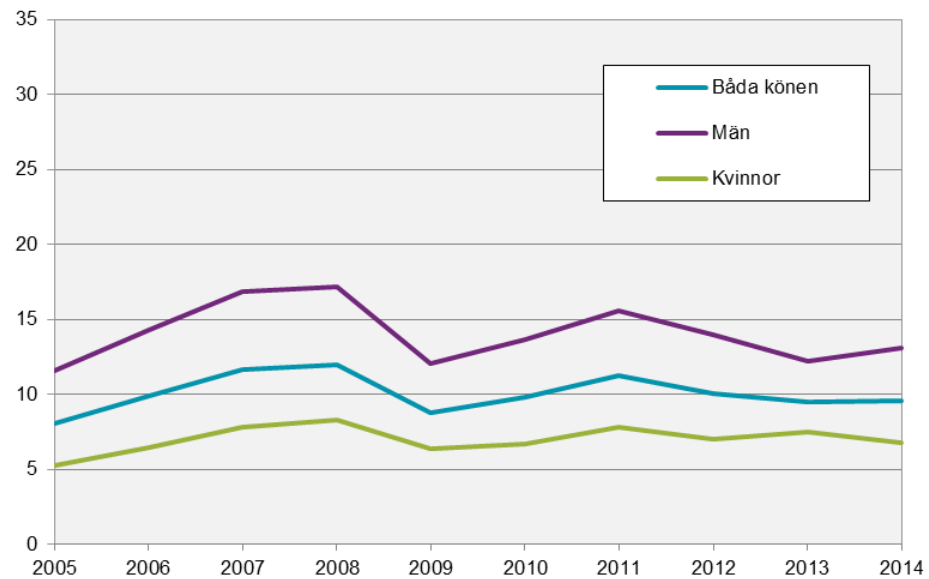
Av de tidsbegränsat anställda var det under perioden 2005-2014 i genomsnitt 18,4 procent som kallas vid behov. Under perioden har dock en viss minskning skett. Av diagram 15 framgår också en viss negativ utveckling fram till 2007, en period då andelen tidsbegränsat anställda av det totala antalet anställda ökade. I samband med finanskrisen då andelen tidsbegränsat anställda åter minskade ökade istället andelen som kallades vid behov. När andelen tidsbegränsat anställda totalt börjar öka igen sker det motsatta med andelen som kallas vid behov. Antalsmässigt ligger gruppen på samma nivå genom hela perioden. År 2005 var antalet som kallades vid behov 117 000, vilket kan jämföras med 115 000 nio år senare.

Könsuppdelningen i diagrammet visar att denna typ av tidsbegränsad anställning är vanligare bland kvinnor än bland män. Detta gäller såväl antalet som andelen av tidsbegränsat anställda totalt. Skillnaden mellan könen var i genomsnitt 3,5 procentenheter.

Även andelen provanställda varierar beroende på arbetsmarknadsläge. Dock sker ökning och minskning något tidigare i denna grupp, se diagram 6 i diagrambilagan. Denna grupp utgör en något mindre del av de tidsbegränsat anställda.

Diagram 16

**Andelen provanställda av tidsbegränsat anställda totalt i åldern 16-64 år, efter kön, 2005-2014. Procent**



Källa: SCB, AKU.

I diagram 16 redovisas utvecklingen av andelen provanställda av gruppen tidsbegränsat anställda. Provanställningar leder ofta till en tillsvidareanställning. Till skillnad från dem som kallas vid behov följer gruppen provanställda utvecklingen för de tidsbegränsat anställda totalt. Under den inledande perioden ökar andelen med nästan två procentenheter från 8,0 procent 2005 till 9,6 procent 2008. I samband med finanskrisen minskar andelen till 8,8 procent 2009. Sedan dess har andelen provanställda varierat runt 10 procent av de tidsbegränsat anställda totalt.

Av diagrammet framgår vidare att andelen kvinnor med provanställning varierar mindre än andelen män. Bland kvinnorna var även andelen provanställda lägre än bland män, runt 7,0 procent i genomsnitt under perioden. För männen varierar andelen provanställda mellan 11,6 och 17,2 procent av de tidsbegränsat anställda. I genomsnitt var skillnaden mellan könen cirka 7 procentenheter.



## Flöden

I detta avsnitt används flödesdata för att illustrera sannolikheten för personer som står utanför arbetskraften eller som är arbetslösa att få en tidsbegränsad anställning. Dessutom redovisas andelen tidsbegränsat anställda som övergår till att vara fast anställda påföljande kvartal. Till grund för diagrammen i avsnittet utnyttjas AKU:s panelsystem där personer intervjuas en gång per kvartal under en tvåårs-period. På så vis kan flöden på arbetsmarknaden återskapas genom att man följer dessa personer.

### Överblick flöden

För att ge en övergripande bild av hur flödena på den svenska arbetsmarknaden ser ut presenteras här ett årsgenomsnitt för 2014 av olika flöden. I raderna i tabellen nedan anges vad personen var föregående kvartal. Kolumnerna anger personens arbetsmarknadstillstånd kvartalet efter. Exempelvis kvarstod i genomsnitt 97,4 procent av de fast anställda föregående kvartal som fast anställda det påföljande kvartalet. Av gruppen övergick 1,1 procent till en tidsbegränsad anställning och 0,6 procent blev arbetslösa.

Tabell 1

#### Andelen övergångar mellan två kvartal mellan olika tillstånd på arbetsmarknaden i åldersgruppen 16-64 år, genomsnitt för 2014. Procent

Från	Till					Summa
	Fast anställda	Tidsbegränsat anställda	Företagare o medhjälpare	Arbetslösa	Ej i arbetskraften	
Fast anställda	97,4%	1,1%	0,2%	0,6%	0,7%	100,0%
Tidsbegränsat anställda	10,6%	70,9%	0,5%	7,4%	10,6%	100,0%
Företagare och medhjälpare	1,0%	0,8%	97,1%	0,5%	0,6%	100,0%
Arbetslösa	5,0%	21,9%	0,6%	55,8%	16,7%	100,0%
Ej i arbetskraften	1,3%	7,4%	0,3%	9,7%	81,3%	100,0%

Källa: SCB, AKU.

Av tabell 1 framgår att bland personer i åldern 16-64 år som inte har ett arbete, arbetslösa och personer utanför arbetskraften, som övergår till att vara sysselsatta påföljande kvartal är det vanligast med en tidsbegränsad anställning. Exempelvis var andelen arbetslösa som övergick till en tidsbegränsad anställning påföljande kvartal 21,9 procent, medan andelen som gick till en fast anställning var 5,0 procent i genomsnitt 2014. Bland personer utanför arbetskraften var det i genomsnitt 7,4 procent som fick en tidsbegränsad anställning och 1,3 procent som fick en fast anställning. I gruppen var det 9,7 procent som övergick till arbetslöshet och blev en del av arbetskraften den vägen.

Av övergångarna både från ej i arbetskraften till sysselsättning och från arbetslöshet till sysselsättning var det således cirka 80 procent som går till en tidsbegränsad anställning. Av de tidsbegränsat anställda var det i sin tur 10,6 procent 2014 som övergick i en fast anställning, medan 70,9 procent kvarstår som tidsbegränsat anställda även det påföljande kvartalet. Det var 18 procent av de tidsbegränsat anställda som kvartalet efter blev antingen arbetslösa eller stod utanför arbetskraften.

En stor del av övergångarna från tidsbegränsat anställd till att stå utanför arbetskraften förklaras av unga som återgår till studier efter arbete under lov. Exempelvis var övergången från tidsbegränsad anställning till att stå utanför arbetskraften cirka 17 procent mellan tredje och fjärde kvartalet 2014.

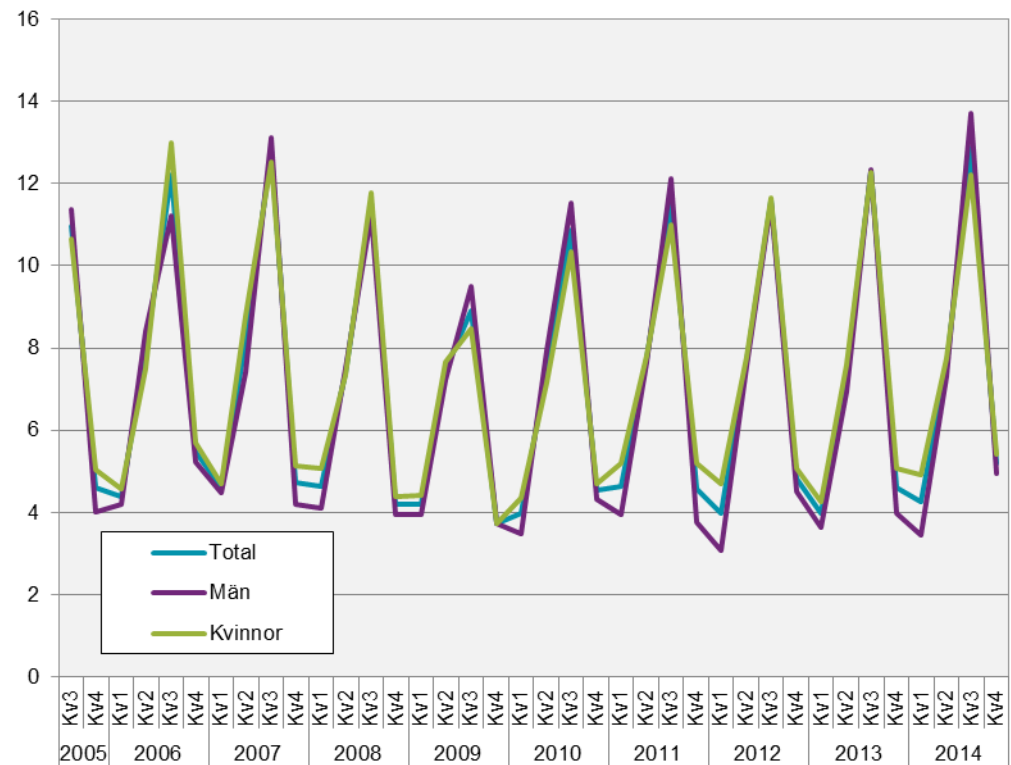
I tabellbilagan (tabell 11-12) återfinns motsvarande tabell 1 för både kvinnor och män. Av dessa tabeller framgår att skillnaderna i hur stora andelar som övergår mellan olika arbetsmarknadstillstånd är relativt små.

### Personer utanför arbetskraften som blir tidsbegränsat anställda

Då det finns en stor andel unga bland de tidsbegränsat anställda kännetecknas flöden av personer utanför arbetskraften till tidsbegränsat anställda av stora säsongvariationer eftersom unga ofta pendlar mellan studier och sommarjobb.

Diagram 17

**Övergångsandelar från att vara utanför arbetskraften till att ha en tidsbegränsad anställning i åldern 16-64 år, efter kön, Kv3 2005- Kv4 2014. Procent**



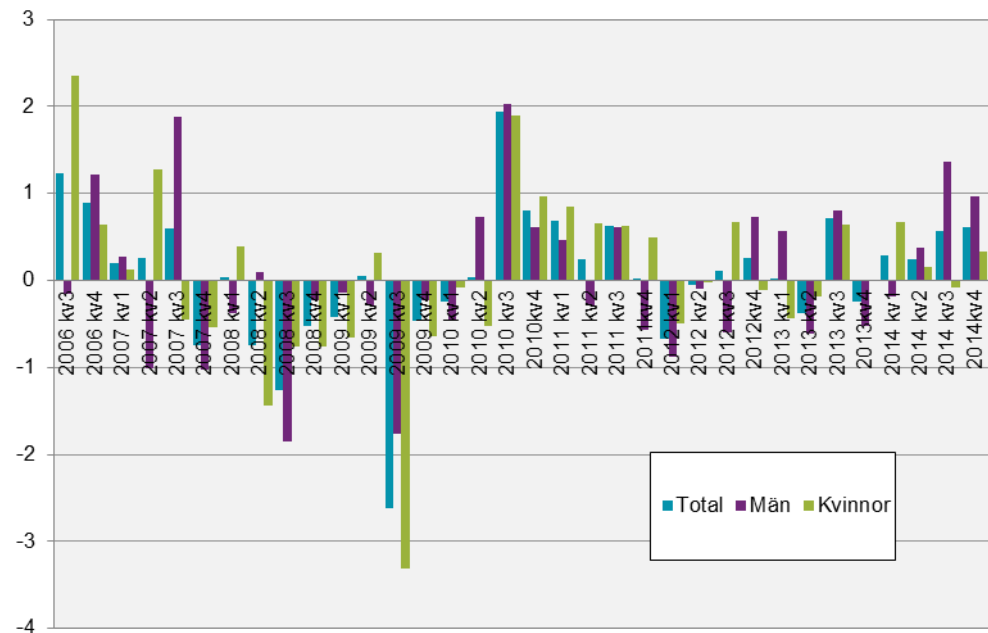
Källa: SCB, AKU.

Diagram 17 visar att övergångarna var som störst från andra kvartalet till tredje kvartalet, vilket bland annat förklaras av att många unga går från studier till arbete mellan dessa två kvartal. Beroende på kvartal varierar nivån mellan cirka 4 och 12 procent av personerna utanför arbetskraften som övergår till att vara tidsbegränsat anställda. Fram till 2007 märks en viss ökning av övergångarna, vilka sedan minskar i samband med krisen för att från 2010 och framåt åter öka. Den största övergången under perioden var den från kvartal 2 2014 kvartal 3 samma år då 12,9 procent av personerna utanför arbetskraften övergick till att vara tidsbegränsat anställda.

Av diagrammet framgår också att skillnaderna mellan könen var relativt små, men att övergångarna generellt var något lägre bland män från kvartal tre till kvartal fyra, samt från kvartal fyra till kvartal ett.

Diagram 18

**Förändringen i övergångandelarna från att vara utanför arbetskraften till att ha en tidsbegränsad anställning i åldern 16-64 år, efter kön, Kv3 2006-Kv4 2014. Procent**



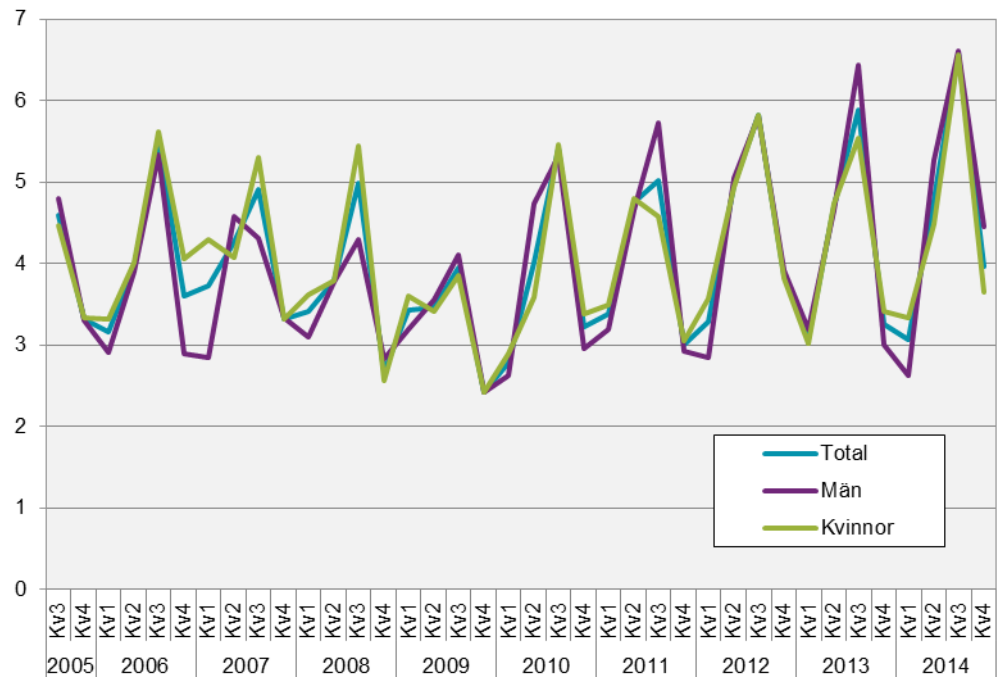
Källa: SCB, AKU.

I diagram 18 visas förändringarna i övergångar på ett års sikt, vilket gör att säsongsvariationerna hanteras och mönstret framträder tydligare. Av diagrammet framgår att övergångandelarna började minska redan under 2007. Som mest faller chansen till ett tidsbegränsat arbete för personer utanför arbetskraften mellan kvartal 3 2008 och kvartal 3 2009. Mellan dessa tidpunkter minskar sannolikheten att en person utanför arbetskraften får en tidsbegränsad anställning med cirka 2,6 procentenheter. Mellan 2009 och 2010 ökar dock sannolikheten tredje kvartalet med runt 1,9 procentenheter. Under perioden 2011 till 2013 sker relativt små förändringar av sannolikheten för att övergå från att stå utanför arbetskraften till att ha en tidsbegränsad anställning. Ökningstakten var något högre 2014, då den i genomsnitt var 0,4 procentenheter.

Att ungdomar förklarar en stor del av övergången från att vara utanför arbetskraften illustreras tydligare om man exkluderar ungdomarna och tittar på flöden i åldersgruppen 25-64 år.

Diagram 19

**Övergångsandelar från att vara utanför arbetskraften till att ha en tidsbegränsad anställning i åldern 25-64 år, efter kön, Kv3 2005- Kv4 2014. Procent**



Källa: SCB, AKU.

Som framgår av diagram 19 varierar övergångsandelarna i åldersgruppen 25-64 år mindre än i föregående diagram. Här pendlar övergångarna istället mellan cirka 3 och 6 procent av de som står utanför arbetskraften. Sedan 2010 har chansen för den som står utanför arbetskraften att få en tidsbegränsad anställning ökat från i genomsnitt 3,9 procent till 4,6 procent 2014.

I denna åldersgrupp är det också tydligt att såväl säsongsmönster som övergångarna från att vara utanför arbetskraften till att ha en tidsbegränsad anställning har ökat sedan 2009. Skillnaderna mellan könen är också något större i denna åldersgrupp. Exempelvis minskade övergångsandelarna bland männen tydligare under perioden fram till finanskrisen. Dessa skillnader var dock mindre från 2012 och framåt.

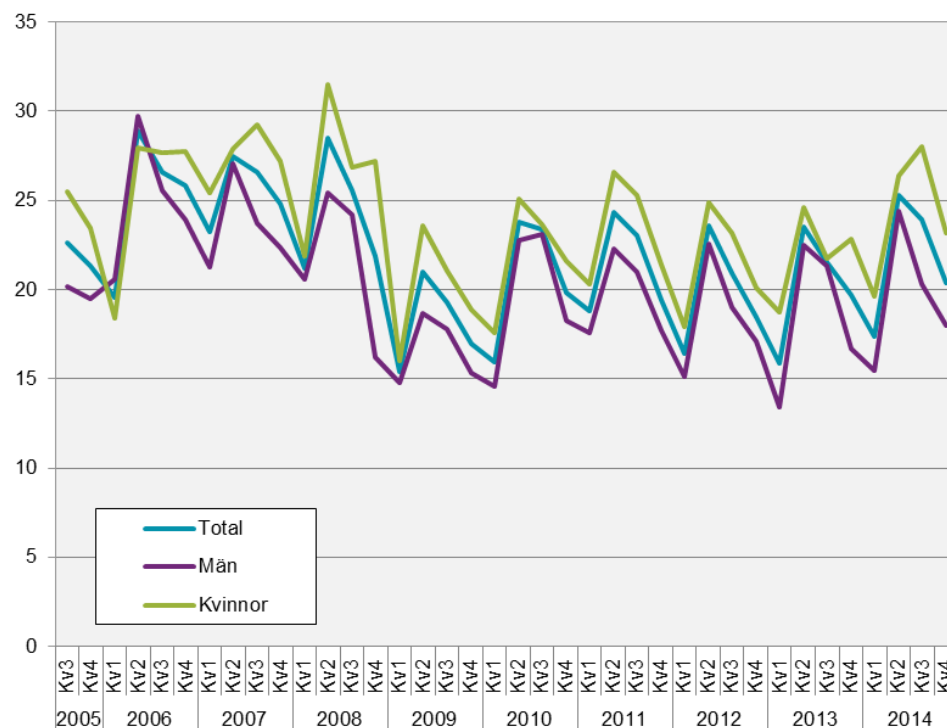
Även övergångarna på ett års sikt visar lägre nivåer i förändringarna. Däremot är det något tydligare att övergångsandelarna ökat från 2010 och framåt jämfört med hela befolkningen 16-64 år. Ett diagram som motsvarar diagram 18 för denna åldersgrupp återfinns i diagrambilagan, diagram 7.

### Arbetslösa som blir tidsbegränsat anställda

I detta avsnitt redovisas övergångar från arbetslöshet till en tidsbegränsad anställning påföljande kvartal. Andelen arbetslösa som övergår till att vara tidsbegränsat anställda är högre än andelen utanför arbetskraften som blir tidsbegränsat anställda. Däremot visar utvecklingen sedan finanskrisen inte lika tydligt på en ökning i dessa övergångsandelar.

Diagram 20

#### Övergångsandelar från arbetslöshet till att ha en tidsbegränsad anställning i åldern 16-64 år, efter kön, Kv3 2005- Kv4 2014. Procent



Källa: SCB, AKU.

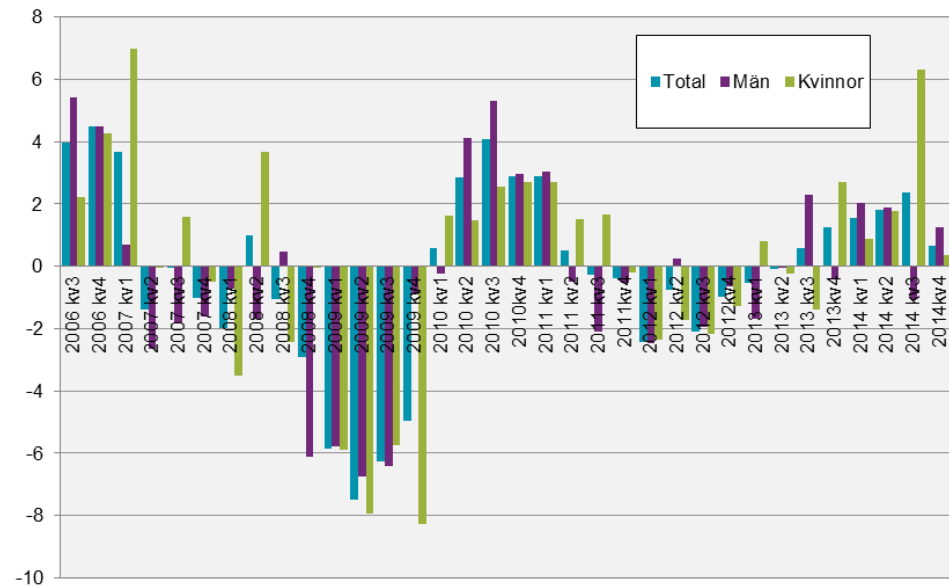
För arbetslösa i åldern 16-64 år minskade chansen att få ett tidsbegränsat arbete i samband med finanskrisen och har från 2010 legat på en lägre nivå än före krisen. Under perioden tredje kvartalet 2005 till andra kvartalet 2008 var sannolikheten att ha ett tidsbegränsat arbete påföljande period runt 25 procent. Den efterföljande perioden har dock sannolikheten varit lägre, drygt 20 procent i genomsnitt. Under 2013 och 2014 ökar dock övergångsandelarna något.

Uppdelningen mellan kvinnor och män visar att övergångsandelarna under i stort sett hela perioden har varit högre bland kvinnor än bland män.

Nivåskiftet som märks i diagram 20 förklaras främst av utvecklingen bland personer 25-64 år snarare än utvecklingen bland unga. Bland personerna i yrkesaktiv ålder är det framförallt bland utrikes födda det är som tydligast. Se diagrambilagan för motsvarande diagram för åldersgruppen 25-64 år, samt uppdelningar efter inrikes respektive utrikes födda, diagram 8-10. Andelen arbetslösa ökade dock i samband med finanskrisen, särskilt bland utrikes födda, och har sedan 2010 och framåt legat kvar på högre nivåer än före krisen. Att en lägre andel av arbetslösa övergår till ett tidsbegränsat arbete behöver således inte betyda ett lägre antal.

Diagram 21

**Förändringen i övergångsandelarna från arbetslöshet till att ha en tidsbegränsad anställning i åldern 16-64 år, efter kön, Kv3 2006- Kv4 2014. Procent**



Källa: SCB, AKU.

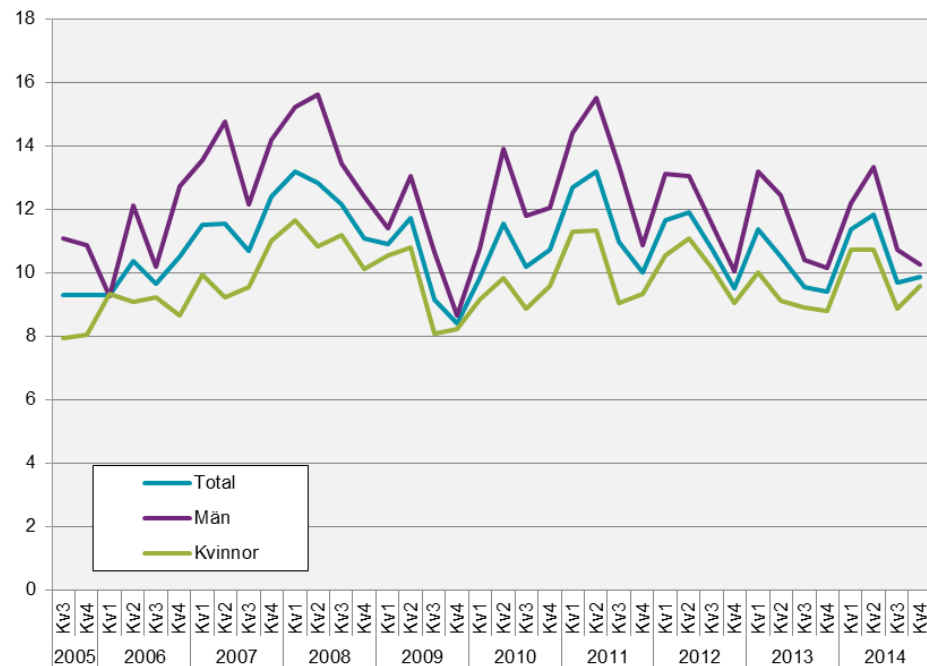
Diagram 21 visar förändringar i övergångarnas storlek på ett års sikt. Att nivån skiftade nedåt 2009 märks tydligt i diagrammet, även om indikationer på minskade övergångar märks redan under 2007. Exempelvis minskade övergångsandelarna som mest med 7,5 procentenheter mellan andra kvartalet 2008 och andra kvartalet 2009. Ökningen i övergångarna på ett års sikt under 2010 motsvarar inte minskningarna i samband med krisen. Dock ger diagrammet stöd för att övergångsandelarna ökat på ett års sikt under 2013 och 2014 då dessa ökade med cirka en procentenhet i genomsnitt. Av diagrammet kan utläsas att förändringar vid uppgångar och nedgångar på arbetsmarknaden generellt sker något tidigare för män än för kvinnor.

## Möjlighet till fast anställning

Det är endast en delmängd av de tidsbegränsat anställda som övergår till fast anställning. Under perioden varierar denna andel med arbetsmarknadsläget. I detta avsnitt redovisas även flöden för de tidsbegränsat anställda som skulle föredra en fast anställning. En stor del av de tidsbegränsat anställda skulle föredra en fast tjänst, framförallt bland personer över 25 år. Samtidigt finns flera typer av anställningar där det ser annorlunda ut, exempelvis feriearbeten och liknande.

Diagram 22

**Flöden till fast anställning i åldern 16-64 år, efter kön, Kv3 2005- Kv4 2014. Procent**



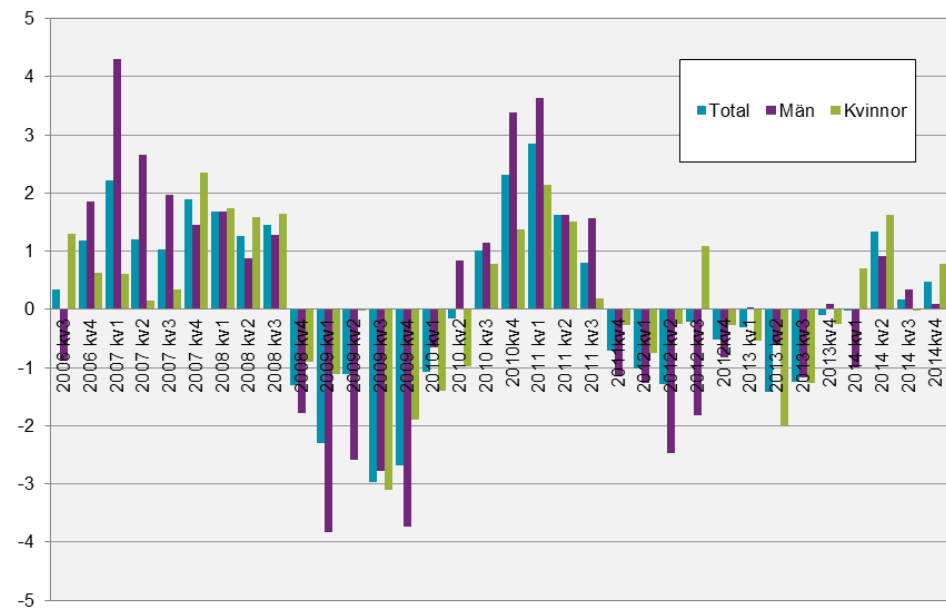
Källa: SCB, AKU.

Chanserna till en fast anställning, som redovisas i diagram 22, ökade från drygt 9 procent 2005 till drygt 12 procent 2008. I samband med finanskrisen minskade dock chanserna till som lägst 8,4 procent fjärde kvartalet 2009. Under den efterföljande perioden återhämtade sig möjligheten att få en fast anställning och under 2011 var chanserna på samma nivå som före krisen. Sedan 2012 har i genomsnitt knappt 11 procent av de tidsbegränsat anställda ett visst kvartal övergått till att vara fast anställda kvartalet efter.

Av diagrammet framgår att män har en högre sannolikhet än kvinnor att bli fast anställda om de har en tidsbegränsad anställning. Skillnaden var under perioden i genomsnitt 2,5 procentenheter. En möjlig förklaring är att kvinnor och män delvis arbetar inom olika näringsgrenar och därmed kan ha olika typer av tidsbegränsade anställningar.

Diagram 23

**Förändring på ett års sikt i flöden till fast anställning i åldern 16-64 år, efter kön, Kv3 2006- Kv4 2014. Procent**

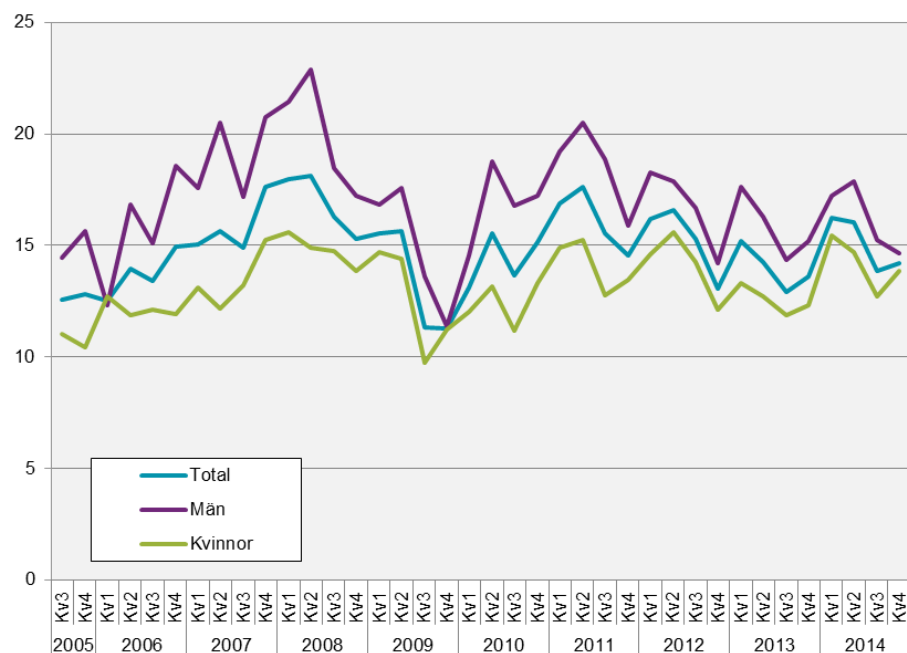


Källa: SCB, AKU.

Av diagram 23 framgår det tydligt att förändringarna i möjligheten till fast anställning varierar med arbetsmarknadsläget. Under den inledande perioden fram till och med fjärde kvartalet 2009 ökar chanserna till fast anställning på ett års sikt för en person med tidsbegränsad anställning. Under denna period ökar chansen något snabbare bland män, men under efterföljande period och i samband med finanskrisen minskar den även snabbare. Från slutet av 2011 har förändringarna i möjlighet på ett års sikt varit negativa. Dock visar de sista kvartalen vissa tecken på en vändning. För kvinnor är årsförändringarna generellt inte lika stora som för män. Att förändringen kommer senare för kvinnor och är mindre generellt kan delvis förklaras av att män och kvinnor arbetar inom olika sektorer och näringsgrenar.

Diagram 24

**Flöden till fast anställning i åldern 16-64 år som önskar fast anställning, efter kön, Kv3 2005- Kv4 2014. Procent**



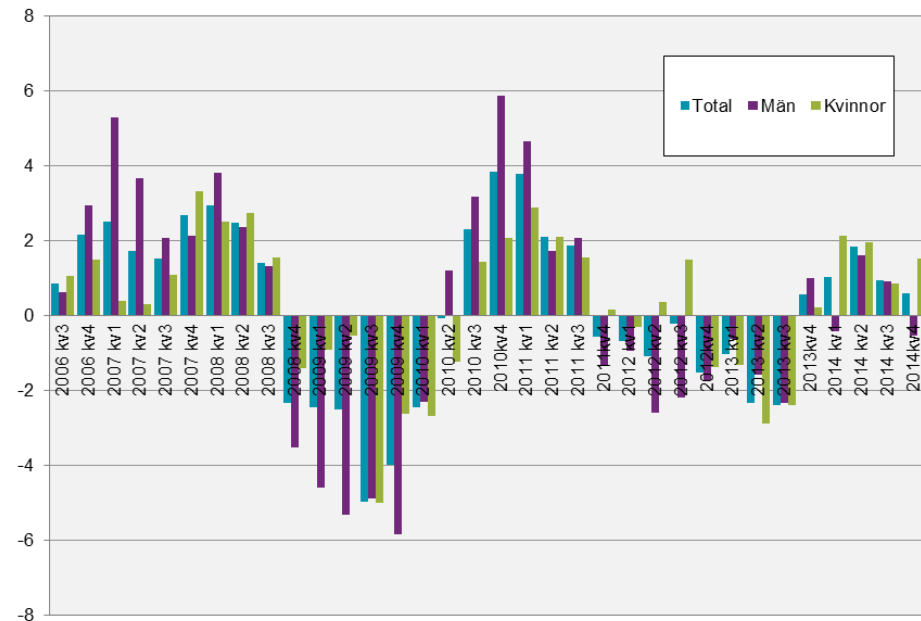
Källa: SCB, AKU.



Bland de tidsbegränsat anställda som skulle föredra en fast anställning är andelen som övergår till fast anställning i genomsnitt 4 procentenheter högre än vad den är för samtliga tidsbegränsat anställda. Det är dock även i denna grupp så att möjligheten till en fast anställning är högre bland män än kvinnor. Utvecklingen för båda könen följer också liknande mönster. Diagram 24 visar att liksom för gruppen tidsbegränsat anställda som helhet minskar andelen kraftigt i samband med finanskrisen, framförallt bland männen.

Diagram 25

**Förändring på ett års sikt i flöden till fast anställning i åldern 16-64 år som önskar fast anställning, efter kön, Kv3 2006- Kv4 2014. Procent**



Källa: SCB, AKU.

I diagram 25 visas förändringar i chansen till fast arbete på ett års sikt för de tidsbegränsat anställda som önskar fast anställning. I jämförelsen med diagram 22 som visar motsvarande flöde för hela gruppen tidsbegränsat anställda framgår att förändringarna är kraftigare bland dem som önskar en fast anställning.

Detta kan förklaras av att det framförallt är bland personer över 25 år som en stor andel föredrar en fast anställning. Som mest ökade chansen till fast arbete mellan kvartal 4 2009 till kvartal 4 2010 då chanserna ökade med 3,9 procentenheter. Ökningen skedde dock från en för perioden låg nivå.

Skillnaderna mellan könen följer dock samma mönster som tidsbegränsat anställda generellt, det vill säga starkare svängningar bland männen som också sker tidigare än för kvinnorna.

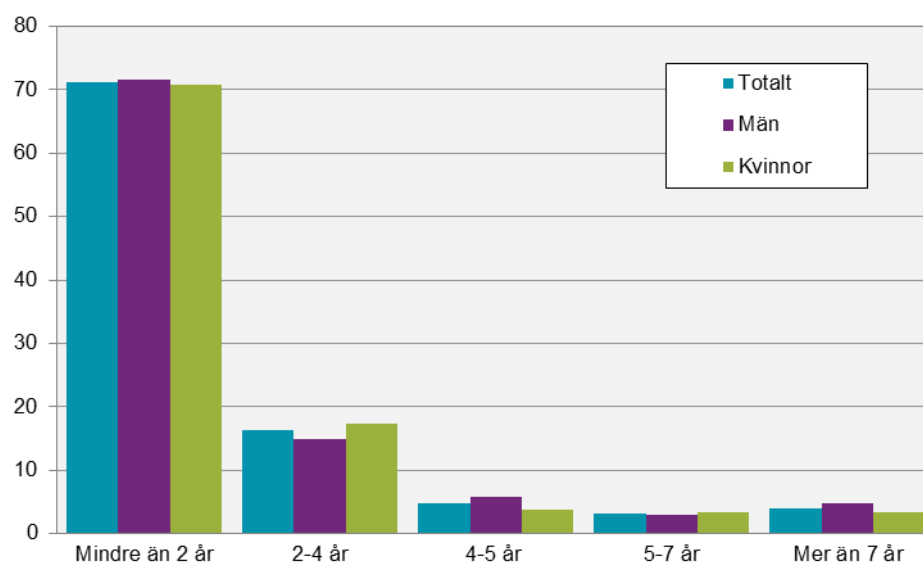
## Förekomst av upprepade visstidsanställningar

SCB har på uppdrag av Arbetsmarknadsdepartementet genomfört en enkätundersökning i syfte att kartlägga förekomsten av upprepade visstidsanställningar/tidsbegränsade anställningar hos samma arbetsgivare samt skatta dess omfattning. Denna undersökning gjordes för personer i åldern 20-64 år, och pågick från september till november 2014. Dessa uppgifter tas alltså inte fram genom Arbetskraftsundersökningarna (AKU) och finns således inte att tillgå löpande. Resultaten i detta avsnitt baseras på skattningarna från denna undersökning. Urvalet uppgick till 25 003 personer i åldern 20-64 år och drogs från Registret över totalbefolkningen. Andelen svarande var 46,5 procent.

I undersökningen var 547 000, eller 12,5 procent av de sysselsatta, visstidsanställda. I nedanstående diagram redovisas de visstidsanställda i undersökningen efter hur många år de arbetat hos samma arbetsgivare.

Diagram 26

**Visstidsanställda fördelade efter antalet anställningsår hos samma arbetsgivare i åldern 20-64 år efter kön. Procent**



Källa: SCB

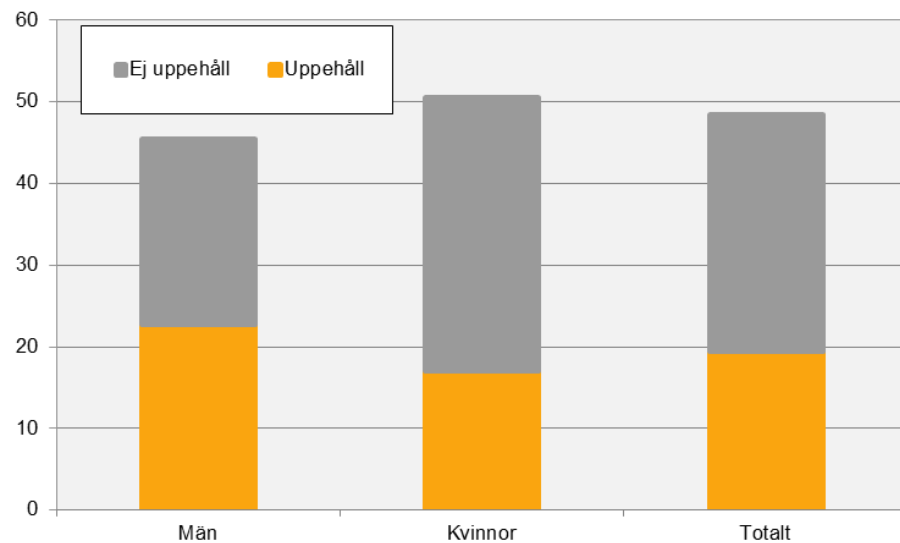
Av diagram 26 framgår att 71,2 procent av de visstidsanställda, vilket motsvarar 390 000 personer, haft sin anställning hos samma arbetsgivare i mindre än två år. Av de visstidsanställda uppgav 7,2 procent att de arbetat hos samma arbetsgivare i fem år eller mer, vilket motsvarar cirka 39 000 personer.

Även om det till antalet är fler kvinnor än män som har en visstidsanställning är skillnaden mellan könen marginell för uppdelningen efter antalet anställningsår hos samma arbetsgivare. När det gäller de långa tidsbegränsade anställningarna rör det sig dock om små grupper vilket innebär att osäkerheten vad gäller fördelning mellan kvinnor och män är relativt stor.

Utöver visstidsanställningarnas varaktighet kan undersökningen också besvara hur stor andel av de visstidsanställda som haft fler än en anställning hos samma arbetsgivare, samt om det varit något uppehåll mellan dessa anställningar.

Diagram 27

**Andel visstidsanställda i åldern 20-64 år med mer än en anställning hos samma arbetsgivare fördelade efter om personen haft uppehåll i sin anställning eller ej efter kön. Procent**



Källa: SCB

Av de visstidsanställda i åldern 20-64 år var det 48,4 procent, eller 265 000 personer, som haft flera anställningar hos samma arbetsgivare. Motsvarande andel var bland männen 45,5 procent och bland kvinnorna 50,6 procent. När de delas upp efter om det varit ett uppehåll mellan dessa anställningar eller ej framgår det av diagrammet att 19,4 procent av de visstidsanställda totalt (eller 40,1 procent av visstidsanställda som haft flera anställningar hos samma arbetsgivare) haft ett uppehåll i sin anställning.

Av diagram 27 framgår att en större andel män än kvinnor haft uppehåll i sina tidsbegränsade anställningar. Av de visstidsanställda som haft flera anställningar hos samma arbetsgivare hade knappt hälften av männen ett uppehåll mellan anställningarna, medan det var runt en tredjedel av kvinnorna som hade det.

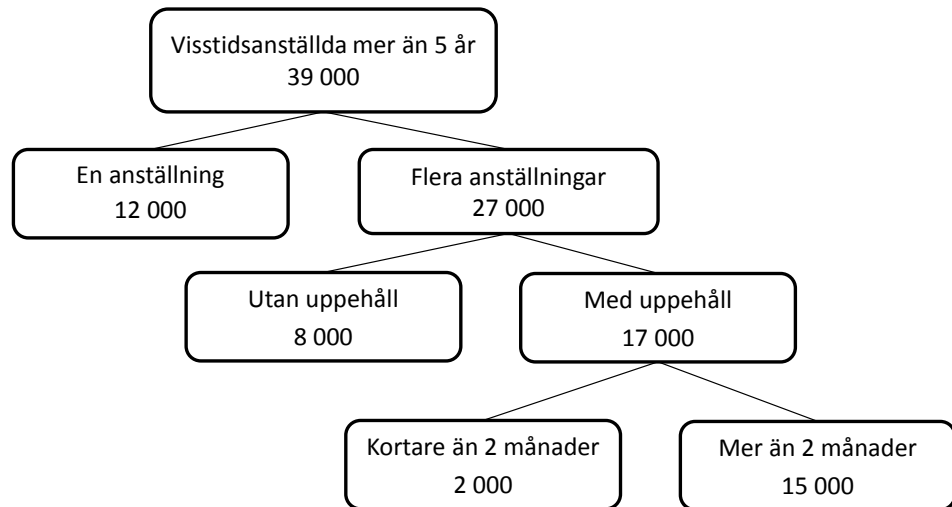
#### *Visstidsanställda 5 år eller mer*

Bland de som varit visstidsanställda hos samma arbetsgivare i 5 år eller mer var det 12 000 som endast haft en anställning under hela perioden. Ytterligare 8 000 har inte haft uppehåll mellan anställningarna. Till dessa tillkommer 2 000 personer vars uppehåll mellan anställningarna varit kortare än två månader, vilket gör att de trots uppehållet räknas som sammanhängande.

Sammanlagt var det således 22 000 personer, eller 4,0 procent av samtliga visstidsanställda, som haft en sammanhängande anställning hos samma arbetsgivare i fem år eller mer (utan uppehåll, alternativt uppehåll kortare än två månader).

Figur 1

**Andel visstidsanställda i åldern 20-64 år med mer än en anställning hos samma arbetsgivare fördelade efter om personen haft uppehåll i sin anställning eller ej efter kön. Procent**



Tidigare har Novus Opinion på TCO:s uppdrag gjort en undersökning av antalet visstidsanställda som arbetat för samma arbetsgivare i fem år eller mer. I denna undersökning skattades andelen visstidsanställda som arbetat hos samma arbetsgivare i fem år eller mer till 11 procent, eller 65 000 personer<sup>4</sup>. Av dessa uppgav i sin tur 76 procent att de inte vid något tillfälle haft ett uppehåll på minst tre månader. Undersökningen publicerades i juni 2013.

---

<sup>4</sup> Additional comments from TCO regarding infringement procedure 2007/4835 against Sweden, <http://www.tco.se/Documents/Additionalcomments.pdf>

## Tabeller

### Utvecklingen 1987-2014

#### 1. Tidsbegränsat och fast anställda. Åldersgruppen 16-64 år efter kön. 1987- 2014. 1000-tal

1. Temporary and permanent employees. People aged 16–64, broken down by sex. 1987- 2014. Thousands.

År	1000-tal			Procent								
	Antal tidsbegränsat anställda			Andel tidsbegränsat anställda av anställda			Andel tidsbegränsat anställda av befolkningen			Andel fast anställda av befolkningen		
	Båda könen			Båda könen			Båda könen			Båda könen		
	Män	Kvinnor	Båda könen	Män	Kvinnor	Båda könen	Män	Kvinnor	Båda könen	Män	Kvinnor	Båda könen
(1)	(2)	(3)	(4)	(5)	(6)	(7)	(8)	(9)	(10)	(11)	(12)	
1987	470,8	189,7	281,2	12,0	9,7	14,3	8,9	7,1	10,7	65,1	65,9	64,4
1988	468,4	180,8	287,6	11,7	9,1	14,4	8,8	6,7	11,0	66,2	67,1	65,2
1989	434,0	158,3	275,8	10,7	7,8	13,6	8,1	5,8	10,4	67,4	68,5	66,2
1990	415,0	151,6	263,4	10,2	7,4	12,9	7,7	5,5	9,9	68,1	68,9	67,2
1991	397,4	148,9	248,5	9,9	7,5	12,3	7,3	5,4	9,3	66,6	66,8	66,3
1992	405,6	157,3	248,4	10,7	8,5	12,8	7,4	5,7	9,3	62,5	61,6	63,3
1993	409,2	169,4	239,8	11,5	9,9	13,1	7,5	6,1	8,9	57,5	55,8	59,3
1994	475,2	210,6	264,6	13,5	12,3	14,7	8,6	7,5	9,8	55,2	53,7	56,8
1995	505,3	215,3	290,0	14,2	12,3	16,0	9,1	7,7	10,7	55,3	54,6	56,0
1996	494,0	207,6	286,4	13,9	11,9	15,9	8,9	7,4	10,5	55,2	54,7	55,6
1997	515,1	214,0	301,1	14,6	12,3	16,9	9,3	7,6	11,0	54,2	54,2	54,2
1998	560,4	231,0	329,4	15,6	12,9	18,3	10,1	8,2	12,0	54,4	55,0	53,7
1999	585,9	243,3	342,6	16,0	13,3	18,6	10,5	8,6	12,5	55,2	55,7	54,5
2000	575,9	243,6	332,2	15,3	13,0	17,6	10,3	8,6	12,1	56,8	57,1	56,5
2001	569,3	235,9	333,4	14,8	12,4	17,2	10,1	8,2	12,0	58,1	58,4	57,8
2002	571,0	235,2	335,7	14,8	12,3	17,2	10,1	8,2	12,0	57,9	58,0	57,8
2003	567,6	234,8	332,8	14,7	12,3	17,1	10,0	8,1	11,9	57,6	57,6	57,6
2004	580,0	248,1	331,9	15,2	13,1	17,2	10,1	8,5	11,8	56,5	56,4	56,7
2005	605,8	265,6	340,2	15,8	13,9	17,6	10,5	9,1	12,0	56,1	56,2	56,0
2006	655,6	288,8	366,8	16,8	14,8	18,7	11,3	9,8	12,8	55,8	56,2	55,5
2007	685,3	293,8	391,5	17,1	14,6	19,5	11,7	9,8	13,5	56,6	57,4	55,8
2008	637,3	267,0	370,4	15,7	13,1	18,4	10,8	8,9	12,7	57,7	58,9	56,5
2009	584,6	245,9	338,7	14,8	12,4	17,1	9,8	8,1	11,5	56,5	57,2	55,8
2010	627,1	278,5	348,7	15,8	14,0	17,8	10,5	9,2	11,8	55,6	56,4	54,8
2011	667,6	294,9	372,7	16,4	14,4	18,4	11,1	9,7	12,6	56,6	57,4	55,8
2012	642,9	279,5	363,4	15,8	13,7	17,8	10,7	9,2	12,3	57,2	57,8	56,7
2013	665,3	287,0	378,3	16,2	13,9	18,4	11,1	9,4	12,8	57,3	58,0	56,6
2014	693,9	304,4	389,5	16,7	14,6	18,7	11,5	9,9	13,1	57,5	58,1	57,0

Källa: SCB, AKU.

## Tidsbegränsat anställda efter ålder, 2005-2014

### 2. Andelen tidsbegränsat anställda av anställda totalt.

#### Åldersgruppen 16-64 år efter kön och ålder. 2005- 2014. Procent.

2. Share of temporary employees of all employees. People aged 16–64, broken down by sex and age. 2005- 2014. Percent.

Kön	Procent					
	Andel tidsbegränsat anställda av anställda efter ålder					
År	16-24 år	25-34 år	35-44 år	45-54 år	55-64 år	16-64 år
	(1)	(2)	(3)	(4)	(5)	(6)
<u>Båda könen</u>						
2005	55,3	19,4	10,7	6,9	6,5	15,8
2006	58,4	20,3	10,5	7,8	6,8	16,8
2007	56,7	21,2	10,3	7,9	7,1	17,1
2008	53,4	19,2	9,1	7,0	6,5	15,7
2009	52,9	18,5	8,5	6,7	5,7	14,8
2010	56,3	19,8	8,9	6,9	6,1	15,8
2011	56,8	20,5	9,0	7,0	6,6	16,4
2012	55,4	20,3	9,0	6,4	6,0	15,8
2013	55,6	20,7	9,1	7,0	6,2	16,2
2014	56,0	21,3	9,3	7,4	6,7	16,7
<u>Män</u>						
2005	47,9	16,6	8,8	6,4	6,7	13,9
2006	51,3	17,2	8,5	6,9	7,5	14,8
2007	48,5	17,4	7,9	7,0	7,2	14,6
2008	44,5	15,6	6,5	5,9	6,4	13,1
2009	45,5	15,5	6,2	5,2	5,6	12,4
2010	50,3	17,0	6,9	6,2	6,1	14,0
2011	49,7	17,7	7,0	6,3	6,6	14,4
2012	47,3	17,7	7,5	5,4	6,2	13,7
2013	47,5	17,6	7,7	5,6	6,3	13,9
2014	49,6	18,4	7,5	6,2	6,6	14,6
<u>Kvinnor</u>						
2005	62,6	22,5	12,6	7,3	6,2	17,6
2006	65,5	23,7	12,7	8,5	6,2	18,7
2007	65,2	25,3	12,6	8,8	7,0	19,5
2008	62,7	23,0	11,8	8,0	6,6	18,4
2009	60,4	21,7	10,8	8,0	5,8	17,1
2010	62,4	22,8	11,0	7,6	6,2	17,8
2011	64,2	23,6	11,1	7,8	6,5	18,4
2012	63,2	23,2	10,6	7,3	5,8	17,8
2013	63,5	24,1	10,4	8,3	6,2	18,4
2014	62,2	24,5	11,0	8,5	6,8	18,7

### 3. Andelen tidsbegränsat anställda i en viss åldersgrupp av tidsbegränsat anställda totalt. Åldersgruppen 16-64 år efter kön och ålder. 2005- 2014. Procent

3. Share of temporary employees of a certain age of all temporary employees. People aged 16–64, broken down by sex and age. 2005- 2014. Percent

Kön	Procent					
	Andel tidsbegränsat anställda i en viss ålder av tidsbegränsat anställda totalt					
År	16-24 år	25-34 år	35-44 år	45-54 år	55-64 år	16-64 år
	(1)	(2)	(3)	(4)	(5)	(6)

#### Båda könen

2005	37,2	28,0	17,3	9,9	7,6	100,0
2006	38,7	27,4	16,0	10,3	7,6	100,0
2007	39,2	27,6	15,4	10,2	7,6	100,0
2008	40,7	27,0	14,9	9,8	7,6	100,0
2009	40,4	27,6	14,7	10,2	7,2	100,0
2010	41,3	27,4	14,3	10,0	7,0	100,0
2011	41,6	27,7	13,6	9,9	7,2	100,0
2012	40,9	28,5	14,1	9,6	6,9	100,0
2013	40,6	28,6	13,7	10,3	6,9	100,0
2014	39,7	29,4	13,4	10,4	7,1	100,0

#### Män

2005	36,4	28,4	16,3	10,2	8,7	100,0
2006	38,7	27,3	14,8	10,1	9,1	100,0
2007	39,6	27,6	14,0	10,2	8,7	100,0
2008	41,3	27,5	12,8	9,7	8,8	100,0
2009	41,1	28,7	12,8	9,3	8,1	100,0
2010	41,8	27,9	12,6	10,0	7,7	100,0
2011	41,8	28,3	12,1	9,8	7,9	100,0
2012	39,6	29,8	13,4	9,2	8,1	100,0
2013	39,8	29,5	13,5	9,3	7,9	100,0
2014	39,8	30,2	12,5	9,8	7,7	100,0

#### Kvinnor

2005	37,9	27,7	18,1	9,6	6,7	100,0
2006	38,7	27,5	17,0	10,4	6,4	100,0
2007	39,0	27,7	16,4	10,2	6,8	100,0
2008	40,3	26,7	16,4	9,9	6,7	100,0
2009	39,9	26,8	16,1	10,8	6,4	100,0
2010	40,9	27,1	15,6	9,9	6,5	100,0
2011	41,5	27,2	14,8	9,9	6,6	100,0
2012	42,0	27,5	14,6	9,9	6,1	100,0
2013	41,2	27,9	13,8	10,9	6,1	100,0
2014	39,7	28,8	14,1	10,9	6,6	100,0

## Tidsbegränsat anställda efter inrikes och utrikes födda, 2005-2014

### 4. Tidsbegränsat anställda. Åldersgruppen 16-64 år efter kön och födelseland. 2005- 2014. 1000-tal.

4. Temporary employees. People aged 16–64, broken down by sex and country of birth. 2005- 2014. Thousands.

Kön	1000-tal		Procent	
	Antal tidsbegränsat anställda		Andel tidsbegränsat anställda av anställda	
År	Inrikes födda	Utrikes födda	Inrikes födda	Utrikes födda
	(1)	(2)	(3)	(4)

#### Båda könen

2005	506,3	99,4	15,0	20,8
2006	549,1	106,5	16,1	21,5
2007	570,2	115,2	16,4	21,8
2008	521,9	115,5	14,9	20,6
2009	477,9	106,7	14,1	19,0
2010	505,4	121,7	14,9	21,3
2011	531,1	136,5	15,4	22,3
2012	506,1	136,8	14,7	21,4
2013	517,8	147,5	15,0	22,2
2014	525,5	168,5	15,2	23,8

#### Män

2005	220,5	45,2	13,1	19,3
2006	237,8	51,0	13,9	21,0
2007	243,5	50,3	13,9	19,5
2008	218,8	48,2	12,4	17,4
2009	201,2	44,6	11,8	16,2
2010	221,9	56,6	13,0	19,8
2011	231,3	63,7	13,3	20,7
2012	215,7	63,8	12,5	19,9
2013	219,1	67,9	12,7	20,1
2014	226,9	77,5	13,1	21,8

#### Kvinnor

2005	285,9	54,3	16,9	22,3
2006	311,3	55,5	18,3	21,9
2007	326,6	64,9	18,8	24,0
2008	303,1	67,3	17,5	23,7
2009	276,7	62,0	16,4	21,7
2010	283,6	65,1	16,9	22,7
2011	299,8	72,9	17,5	23,8
2012	290,4	73,0	16,9	22,9
2013	298,7	79,6	17,3	24,3
2014	298,6	90,9	17,3	25,8



## Typ av tidsbegränsad anställning

### 5. Typ av tidsbegränsad anställning. Åldersgruppen 16-64 år efter kön. 2014. Procent

5. Type of temporary employment. People aged 16–64, broken down by sex. 2014. Percent

	Procent		
	Andel i olika typer av tidsbegränsade anställning		
	Båda könen		
	könen (1)	Män (2)	Kvinnor (3)
Tillfälligt arbete referensveckan	0,2	0,2	0,2
Förtroendevald	0,3	0,4	0,2
Praktik, lärling	1,2	1,4	1,0
Termins- och läsårsanställd skolpersonal	1,8	1,7	1,9
Anställningsstöd	2,4	2,8	2,1
Feriearbete	3,4	3,9	3,0
Säsongsarbete	4,4	5,6	3,6
Objekts-/projektanställning	9,5	11,9	7,6
Provanställning	9,6	13,1	6,8
Övrigt	9,6	11,1	8,5
Kallas vid behov	16,5	14,6	18,0
Vikariat	17,7	11,8	22,4
Anställd per timme med överenskommet schema för viss tid	23,4	21,7	24,7

Källa: SCB, AKU.

**6. Andelen anställda per timma av tidsbegränsat anställda totalt. Åldersgruppen 16-64 år efter kön. 2005- 2014. Procent**

6. Share of temporary employees who are employed by the hour with an agreed schedule for a certain period of time. People aged 16–64, broken down by sex. 2005- 2014. Percent

År	Procent		
	Anställda per timma av tidsbegränsade anställningar		
	Båda könen		
	Män	Kvinnor	
	(1)	(2)	(3)
2005	13,4	12,5	14,2
2006	15,1	14,2	15,8
2007	17,3	15,3	18,7
2008	19,1	16,7	20,9
2009	20,1	19,7	20,5
2010	20,8	20,0	21,4
2011	21,2	19,9	22,3
2012	21,8	20,5	22,9
2013	23,0	21,1	24,5
2014	23,4	21,7	24,7

Källa: SCB, AKU.

**7. Andelen vikariat av tidsbegränsat anställda totalt. Åldersgruppen 16-64 år efter kön. 2005- 2014. Procent**

7. Share of temporary employees who are working as a substitute. People aged 16–64, broken down by sex. 2005- 2014. Percent

År	Procent		
	Vikariat av tidsbegränsade anställningar		
	Båda könen		
	Män	Kvinnor	
	(1)	(2)	(3)
2005	26,9	18,0	33,9
2006	26,4	17,9	33,0
2007	24,4	16,4	30,4
2008	21,4	13,3	27,2
2009	21,0	13,6	26,4
2010	19,9	13,4	25,0
2011	19,2	12,4	24,6
2012	18,8	11,6	24,3
2013	18,2	12,5	22,6
2014	17,7	11,8	22,4

Källa: SCB, AKU.

**8. Andelen objekts/projektanställningar av tidsbegränsat anställda totalt. Åldersgruppen 16-64 år efter kön. 2005- 2014. Procent**

8. Share of temporary employees who are in a project linked employment. People aged 16–64, broken down by sex. 2005- 2014. Percent

År	Procent		
	Objekts/projektanställningar av tidsbegränsade anställningar		
	Båda könen		
	Män	Kvinnor	
	(1)	(2)	(3)
2005	15,4	20,2	11,6
2006	12,6	15,8	10,0
2007	11,9	15,4	9,3
2008	11,2	14,6	8,7
2009	11,4	14,8	8,9
2010	10,7	12,8	9,1
2011	9,6	11,4	8,1
2012	9,5	11,7	7,8
2013	9,8	12,5	7,7
2014	9,5	11,9	7,6

Källa: SCB, AKU.

**9. Andelen som kallas vid behov av tidsbegränsat anställda totalt. Åldersgruppen 16-64 år efter kön. 2005- 2014. Procent**

9. Share of temporary employees who are called when needed. People aged 16–64, broken down by sex. 2005- 2014. Percent

År	Procent		
	Andel som kallas vid behov av tidsbegränsade anställningar		
	Båda könen		
	Män	Kvinnor	
	(1)	(2)	(3)
2005	19,3	16,8	21,3
2006	18,1	16,3	19,5
2007	17,5	15,5	19,0
2008	18,6	16,6	20,0
2009	20,3	18,0	21,9
2010	18,9	16,6	20,7
2011	18,0	16,0	19,6
2012	18,9	17,0	20,2
2013	18,2	17,0	19,1
2014	16,5	14,6	18,0

Källa: SCB, AKU.

**10. Andelen med provanställning av antalet anställda totalt.  
Åldersgruppen 16-64 år efter kön. 2005-2014. Procent**

10. Share of temporary employees with a probationary employment.  
People aged 16–64, broken down by sex. 2005- 2014. Percent

År	Procent		
	Provanställda av tidsbegränsade anställningar		
	Båda könen		
	könen (1)	Män (2)	Kvinnor (3)
2005	8,0	11,6	5,3
2006	9,9	14,3	6,5
2007	11,7	16,8	7,8
2008	12,0	17,2	8,3
2009	8,8	12,1	6,4
2010	9,8	13,7	6,7
2011	11,3	15,6	7,8
2012	10,1	14,0	7,0
2013	9,5	12,3	7,5
2014	9,6	13,1	6,8

Källa: SCB, AKU.

## Flöden

### 11. Andelen övergångar mellan två kvartal mellan olika tillstånd på arbetsmarknaden. Män. Åldersgruppen 16-64 år. Genomsnitt för 2014. Procent

11. Labour market flows among men. People aged 16-64. Annual average 2014. Percent

Från	Till					Summa
	Fast anställda	Tids-begränsat anställda	Företagare o medhjälpare	Arbetslösa	Ej i arbetskraften	
Fast anställda	97,5%	1,0%	0,3%	0,6%	0,6%	100,0%
Tidsbegränsat anställda	11,5%	68,7%	0,6%	8,9%	10,3%	100,0%
Företagare och medhjälpare	0,9%	0,6%	97,5%	0,5%	0,5%	100,0%
Arbetslösa	5,2%	19,7%	0,8%	58,8%	15,5%	100,0%
Ej i arbetskraften	1,2%	7,3%	0,4%	10,7%	80,3%	100,0%

Källa: SCB, AKU.

### 12. Andelen övergångar mellan två kvartal mellan olika tillstånd på arbetsmarknaden. Kvinnor i åldersgruppen 16-64 år. Genomsnitt för 2014. Procent

12. Labour market flows among women. People aged 16-64. Annual average 2014. Percent

Från	Till					Summa
	Fast anställda	Tids-begränsat anställda	Företagare o medhjälpare	Arbetslösa	Ej i arbetskraften	
Fast anställda	97,3%	1,3%	0,1%	0,5%	0,8%	100,0%
Tidsbegränsat anställda	9,9%	72,6%	0,5%	6,2%	10,8%	100,0%
Företagare och medhjälpare	1,2%	1,2%	95,9%	0,5%	1,1%	100,0%
Arbetslösa	4,7%	24,5%	0,4%	52,2%	18,2%	100,0%
Ej i arbetskraften	1,3%	7,5%	0,2%	8,9%	82,1%	100,0%

Källa: SCB, AKU.



**14. Övergångsandelar från arbetslöshet till tidsbegränsad anställning. Åldersgruppen 25-64 år efter kön och inrikes respektive utrikes född. Kv3 2005- kv4 2014. Procent**

14. Flows from unemployment to temporary employment. People aged 25-64 broken down by sex and Swedish och foreign born. 3<sup>rd</sup> quarter 2005-4<sup>th</sup> quarter 2014. Percent

Kvartal och år	Procent					
	Inrikes födda			Utrikes födda		
	Båda könen		Män	Båda könen		Kvinnor
	(1)	(2)	(3)	(4)	(5)	(6)
Kv3 2005	21,1	20,2	22,1	17,9	11,5	25,7
Kv4 2005	22,9	18,6	27,3	17,2	16,9	17,5
Kv1 2006	21,3	21,2	21,4	13,5	14,6	12,4
Kv2 2006	29,0	29,0	29,1	20,7	19,7	21,6
Kv3 2006	27,4	26,7	28,0	21,7	19,2	24,1
Kv4 2006	25,5	22,7	28,3	17,8	15,3	20,2
Kv1 2007	22,6	20,9	24,8	16,9	15,1	19,2
Kv2 2007	28,0	27,7	28,4	19,1	22,7	15,5
Kv3 2007	26,5	23,8	29,3	21,3	17,8	24,4
Kv4 2007	27,0	23,4	30,5	15,8	12,5	18,6
Kv1 2008	19,9	18,4	21,3	14,2	12,6	15,6
Kv2 2008	30,9	28,6	33,4	20,2	17,4	22,7
Kv3 2008	28,3	26,9	29,7	17,7	14,0	20,9
Kv4 2008	23,5	17,1	29,6	14,2	6,8	20,4
Kv1 2009	16,7	14,7	18,8	9,1	11,4	6,9
Kv2 2009	22,4	19,4	26,2	10,7	8,6	13,0
Kv3 2009	20,4	19,3	21,9	11,1	9,9	12,6
Kv4 2009	19,3	15,4	24,2	10,7	12,2	9,0
Kv1 2010	15,7	12,1	20,1	12,1	11,5	12,7
Kv2 2010	24,6	21,0	29,7	14,9	16,9	13,0
Kv3 2010	24,9	23,6	26,5	13,8	16,4	11,6
Kv4 2010	22,7	20,4	25,6	12,4	9,5	15,1
Kv1 2011	18,2	16,3	20,3	14,8	10,8	18,8
Kv2 2011	27,6	26,6	28,7	13,5	10,5	17,1
Kv3 2011	23,3	20,7	26,5	14,4	14,4	14,5
Kv4 2011	20,7	19,3	22,3	14,2	13,7	14,7
Kv1 2012	18,6	17,5	19,9	13,7	13,0	14,5
Kv2 2012	24,9	25,0	24,7	14,5	13,7	15,5
Kv3 2012	19,7	17,4	22,8	13,8	13,9	13,8
Kv4 2012	20,0	18,3	22,0	12,7	11,8	13,8
Kv1 2013	18,2	15,3	21,7	10,6	9,6	11,8
Kv2 2013	25,1	23,0	27,5	15,1	15,6	14,5
Kv3 2013	23,3	23,3	23,4	11,8	10,4	13,6
Kv4 2013	24,5	20,2	28,8	13,2	12,1	14,5
Kv1 2014	17,8	13,2	23,1	14,0	14,2	13,8
Kv2 2014	28,0	25,5	31,3	16,2	14,9	17,6
Kv3 2014	24,6	21,9	28,1	14,8	14,5	15,2
Kv4 2014	22,7	18,3	28,4	19,0	16,6	21,8

**15. Övergångsandelar från utanför arbetskraften eller från arbetslöshet till tidsbegränsad anställning. Åldersgruppen 25-64 år efter kön. Kv3 2005- kv4 2014. Procent**

15. Flows from unemployment or from outside the labour force to temporary employment. People aged 25-64, broken down by sex. 3<sup>rd</sup> quarter 2005-4<sup>th</sup> quarter 2014. Percent

Kvartal och år	Procent					
	Utanför arbetskraften till tidsbegränsad anställning			Arbetslöshet till tidsbegränsad anställning		
	Båda könen		Kvinnor	Båda könen		Kvinnor
	Män	Män		Kvinnor		
(1)	(2)	(3)	(4)	(5)	(6)	
Kv3 2005	4,6	4,8	4,5	20,1	17,6	23,2
Kv4 2005	3,3	3,3	3,3	21,1	18,1	24,4
Kv1 2006	3,2	2,9	3,3	19,1	19,4	18,7
Kv2 2006	4,0	3,9	4,0	26,6	26,4	26,8
Kv3 2006	5,5	5,3	5,6	25,5	24,4	26,7
Kv4 2006	3,6	2,9	4,1	23,1	20,4	25,7
Kv1 2007	3,7	2,8	4,3	20,7	18,9	22,8
Kv2 2007	4,3	4,6	4,1	25,3	26,3	24,2
Kv3 2007	4,9	4,3	5,3	24,7	21,9	27,6
Kv4 2007	3,3	3,3	3,3	22,9	19,6	25,9
Kv1 2008	3,4	3,1	3,6	17,7	16,2	19,1
Kv2 2008	3,8	3,8	3,8	27,0	24,8	29,3
Kv3 2008	5,0	4,3	5,4	23,9	21,9	25,8
Kv4 2008	2,7	2,8	2,6	19,8	13,1	25,7
Kv1 2009	3,4	3,2	3,6	13,7	13,5	14,0
Kv2 2009	3,5	3,6	3,4	18,3	15,8	21,3
Kv3 2009	4,0	4,1	3,9	17,0	16,0	18,4
Kv4 2009	2,4	2,4	2,4	16,1	14,2	18,4
Kv1 2010	2,8	2,6	2,9	14,4	11,9	17,3
Kv2 2010	4,0	4,7	3,6	21,2	19,7	23,1
Kv3 2010	5,4	5,3	5,5	20,6	21,1	20,1
Kv4 2010	3,2	3,0	3,4	18,6	16,3	21,0
Kv1 2011	3,4	3,2	3,5	16,7	14,1	19,6
Kv2 2011	4,7	4,7	4,8	21,7	19,8	23,9
Kv3 2011	5,0	5,7	4,6	19,3	17,9	20,9
Kv4 2011	3,0	2,9	3,0	17,7	16,7	18,8
Kv1 2012	3,3	2,8	3,6	16,4	15,4	17,5
Kv2 2012	5,0	5,0	4,9	20,5	20,2	20,8
Kv3 2012	5,8	5,8	5,8	17,0	15,9	18,4
Kv4 2012	3,9	3,9	3,8	16,7	15,4	18,3
Kv1 2013	3,1	3,2	3,0	14,6	12,6	17,1
Kv2 2013	4,7	4,7	4,7	20,6	19,8	21,5
Kv3 2013	5,9	6,4	5,5	18,2	17,5	19,1
Kv4 2013	3,3	3,0	3,4	19,0	16,2	21,9
Kv1 2014	3,1	2,6	3,3	16,0	13,7	18,6
Kv2 2014	4,8	5,3	4,5	22,5	20,9	24,4
Kv3 2014	6,6	6,6	6,6	19,8	18,4	21,5
Kv4 2014	4,0	4,5	3,6	19,0	16,6	21,8



## Förekomst av upprepade visstidsanställningar

### 16. Andel visstidsanställda efter antal anställningsår, av samtliga visstidsanställda, i åldern 20-64 år efter kön. September-november 2014. Procent

16. Temporary employees with a certain number of years of employment, share of all temporary employees. People aged 20-64, broken down by sex. September-November 2014. Percent

Antal år	Procent		
	Båda könen	Män	Kvinnor
	(1)	(2)	(3)
Mindre än 2 år	71,2	71,6	70,9
2-4 år	16,3	15,0	17,3
4-5 år	4,7	5,8	3,8
5-7 år	3,2	2,9	3,4
Mer än 7 år	4,0	4,8	3,4

Källa: SCB.

### 17. Andel av visstidsanställda i åldern 20-64 år efter antal anställningar samt eventuella uppehåll, efter kön. September-november 2014. Procent

17. Share of temporary employees by number of employments and if there has been a break between employments or not. People aged 20-64, broken down by sex. September-November 2014. Percent

Anställningar	Procent		
	Båda könen	Män	Kvinnor
	(1)	(2)	(3)
Haft fler än en anställning	45,5	50,6	48,4
Fler anställningar med uppehåll	22,6	17,0	19,4
Fler anställningar utan uppehåll	22,4	30,4	27,0

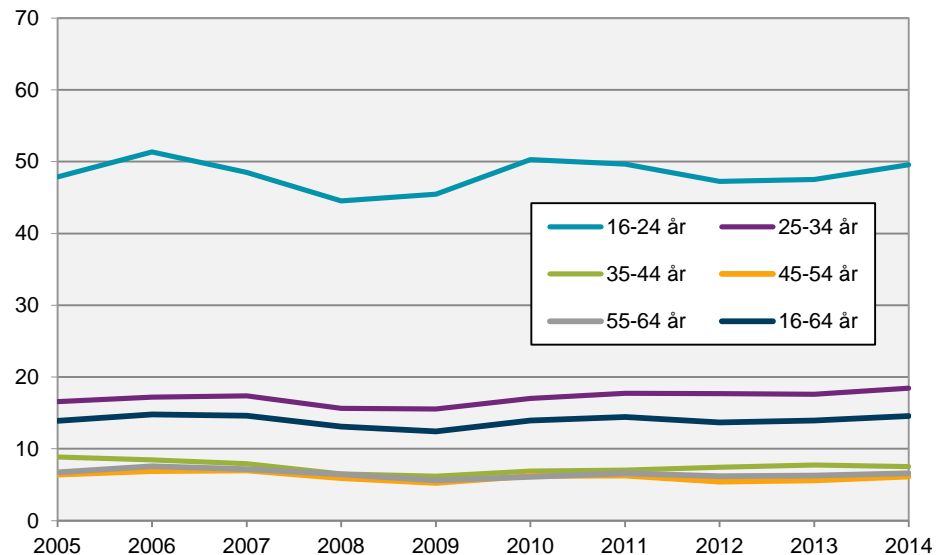
Källa: SCB.

## Diagram

### Tidsbegränsat anställda efter ålder, 2005-2014

#### 1. Andelen tidsbegränsat anställda män av samtliga anställda efter ålder. 2005- 2014. Procent

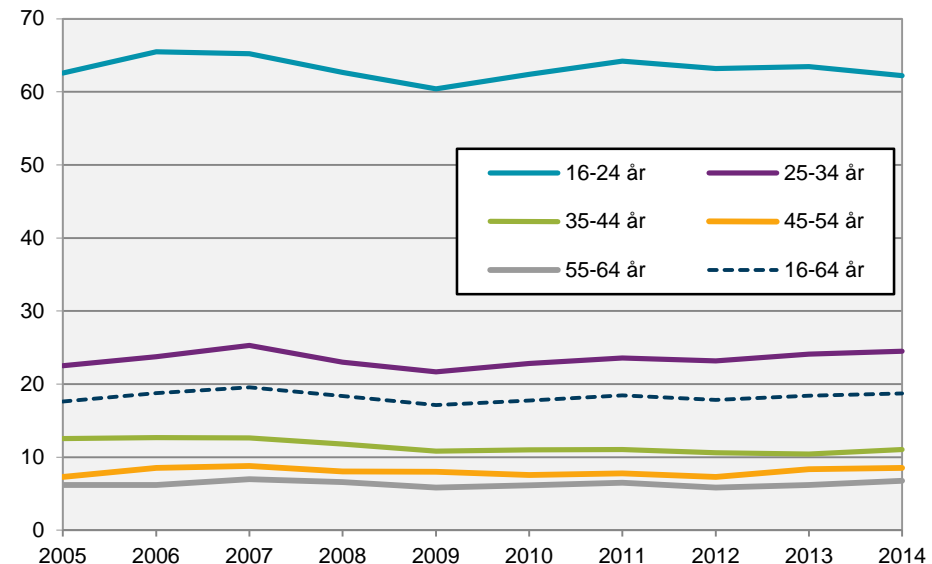
1. The share of temporary employees of all employed men, by age. 2005- 2014. Percent.



Källa: SCB, AKU.

#### 2. Andelen tidsbegränsat anställda kvinnor av samtliga anställda efter ålder. 2005- 2014. Procent

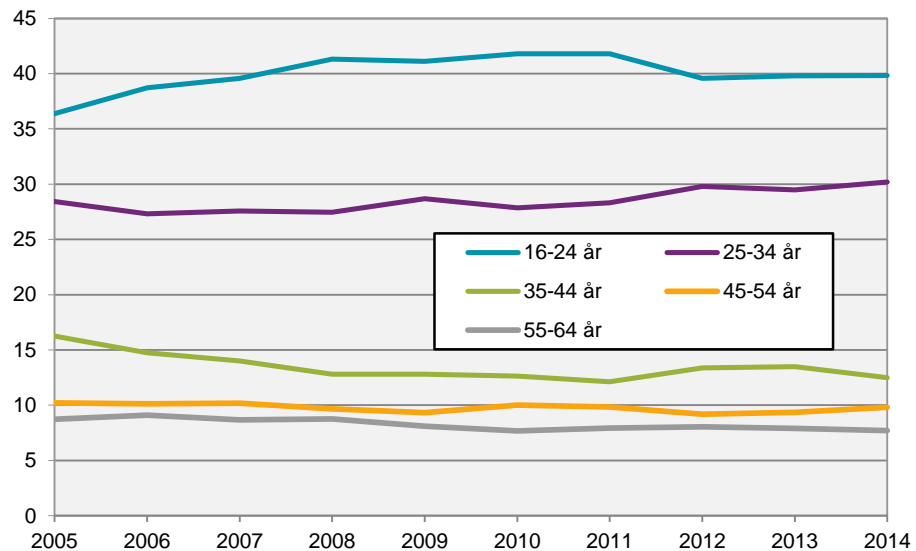
2. The share of temporary employees of all employed women, by age. 2005- 2014. Percent.



Källa: SCB, AKU.

### 3. Andelen tidsbegränsat anställda män i en viss åldersgrupp av samtliga tidsbegränsat anställda efter ålder. 2005- 2014. Procent

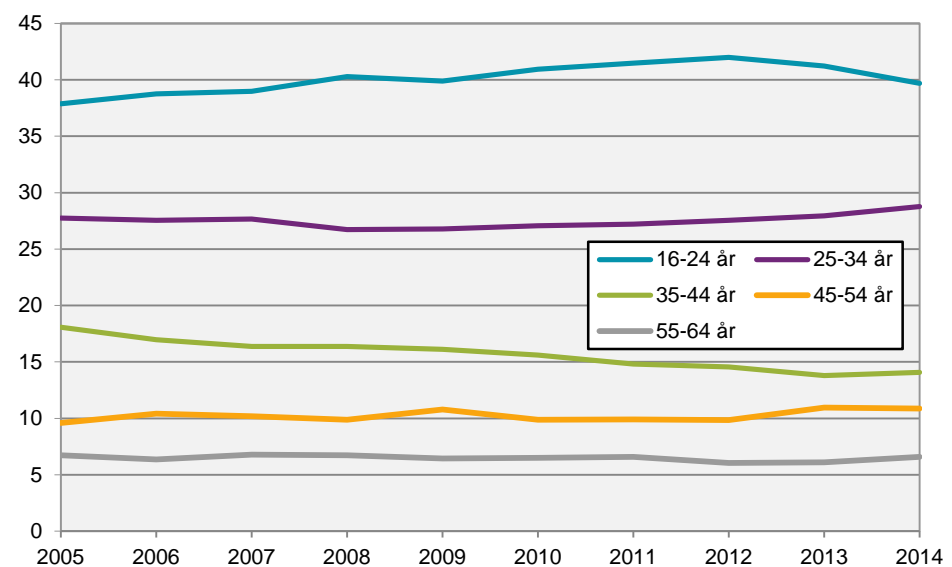
3. The share of temporary employees in a certain age group of all temporarily employed men, by age. 2005- 2014. Percent.



Källa: SCB, AKU.

### 4. Andelen tidsbegränsat anställda kvinnor i en viss åldersgrupp av samtliga tidsbegränsat anställda efter ålder. 2005- 2014. Procent

4. The share of temporary employees in a certain age of all temporarily employed women, by age. 2005- 2014. Percent.

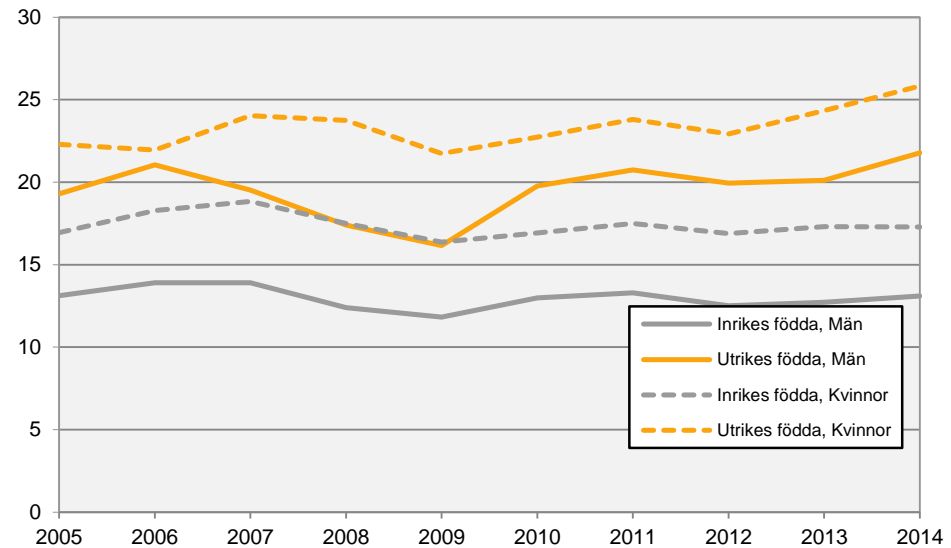


Källa: SCB, AKU.

## Tidsbegränsat anställda efter inrikes och utrikes födda, 2005-2014

### 5. Andelen tidsbegränsat anställda av samtliga anställda i åldern 16-64 år efter födelseland och kön. 2005- 2014. Procent

5. The share of temporary employees of all employees, people aged 16-64 broken down by country of birth and sex. 2005- 2014. Percent.

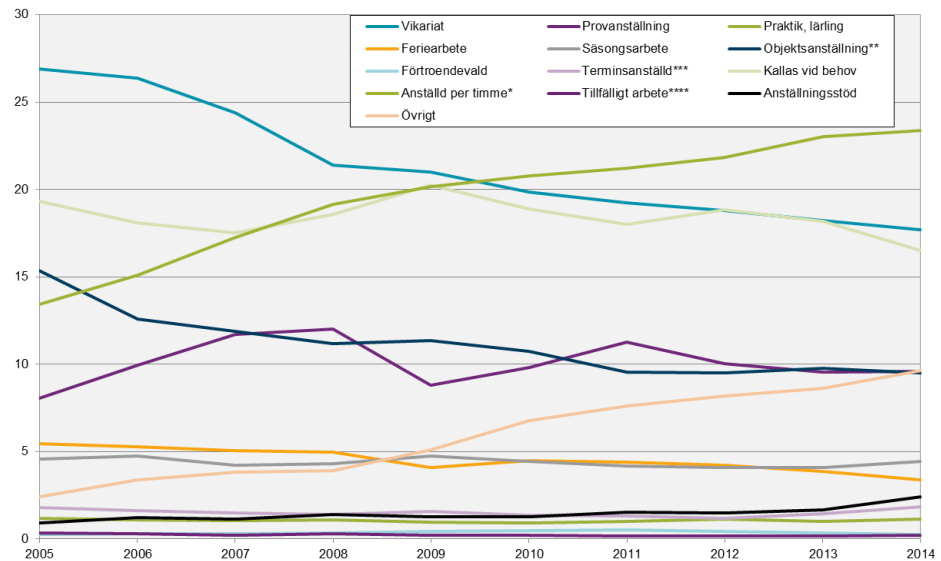


Källa: SCB, AKU.

## Typ av tidsbegränsad anställning

### 6. Typ av tidsbegränsad anställning<sup>5</sup> av samtliga tidsbegränsat anställda i åldern 16-64 år. 2005- 2014. Procent

6. Type of temporary employment of all temporary employees, people aged 16–64. 2005- 2014. Percent.



Källa: SCB, AKU.

\* Anställd per timme med överenskommen schema för viss tid

\*\* Objekts-/projektanställningar

\*\*\* Termins- och läsårsanställd skolpersonal

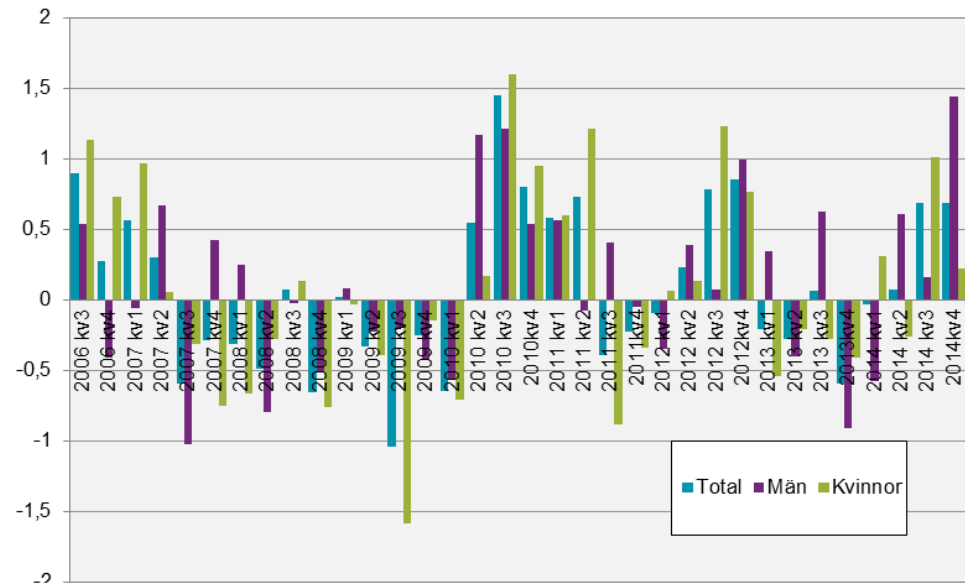
\*\*\*\* Tillfälligt arbete under referensveckan

<sup>55</sup> År 2008 tillkom allmän visstidsanställning som typ av tidsbegränsad anställning i AKU. Stöd för start av näringsverksamhet (starta eget bidrag) tillkom år 2010. Kontraktanställd soldat infördes i samband med slopandet av värnplikten år 2011. Dessa har alla inräknats i gruppen Övrigt i denna rapport. I gruppen Anställningsstöd ingår även plusjobb, instegsjobb, nystartsjobb och nyfriskjobb från och med 2008.

## Flöden

### 7. Förändringen jämfört med samma kvartal året innan i övergångsandelarna från att vara utanför arbetskraften till att ha en tidsbegränsad anställning i åldern 25-64 år, efter kön, Kv3 2006- Kv4 2014. Procent

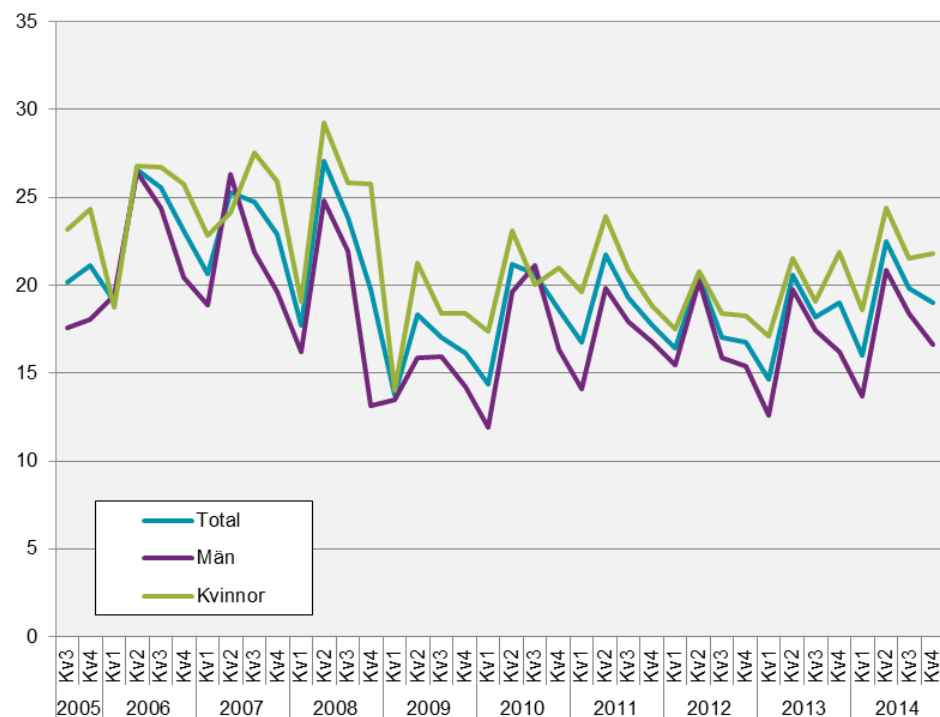
7. The change in flows from outside the labour force to temporary employment compared to the same quarter previous year, people aged 25–64 broken down by sex. 3<sup>rd</sup> quarter 2006–4<sup>th</sup> quarter 2014. Percent.



Källa: SCB, AKU.

### 8. Övergångar från att vara arbetslös till att ha en tidsbegränsad anställning i åldern 25-64 år, efter kön, Kv3 2006- Kv4 2014. Procent

8. Flows from unemployment to temporary employment, people aged 25–64 broken down by sex. 3<sup>rd</sup> quarter 2005–4<sup>th</sup> quarter 2014. Percent



Källa: SCB, AKU.

**9. Övergångar från att vara arbetslös till att ha en tidsbegränsad anställning i åldern 25-64 år, efter kön, utrikes födda. Kv3 2006- Kv4 2014. Procent**

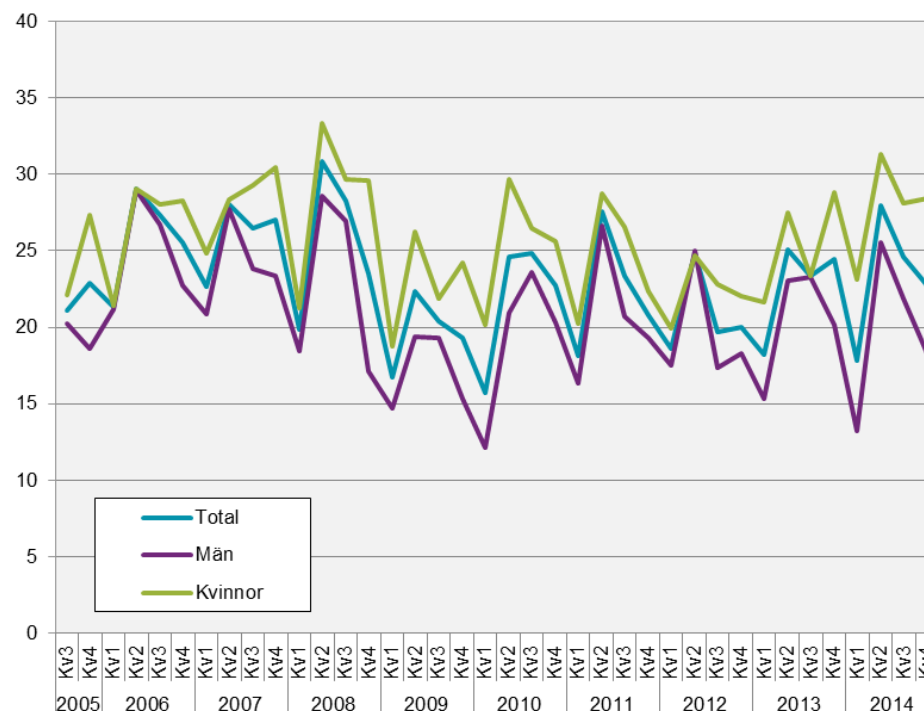
9. Flows from unemployment to temporary employment among foreign born persons aged 25–64, broken down by sex. 3<sup>rd</sup> quarter 2005-4<sup>th</sup> quarter 2014. Percent .



Källa: SCB, AKU.

**10. Övergångar från att vara arbetslös till att ha en tidsbegränsad anställning i åldern 25-64 år, efter kön, inrikes födda. Kv3 2006- Kv4 2014. Procent**

10. Flows from unemployment to temporary employment among Swedish born persons aged 25–64, broken down by sex. 3<sup>rd</sup> quarter 2005-4<sup>th</sup> quarter 2014. Percent



Källa: SCB, AKU.

## Fakta om statistiken

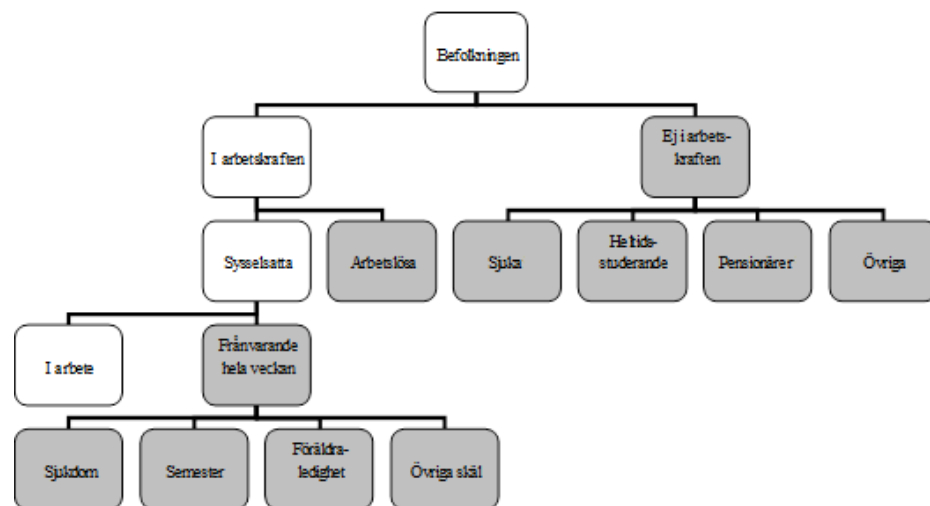
### Dataunderlag

I temat används data från Arbetskraftsundersökningarna (AKU) som är en urvalsundersökning. Populationen är personer i åldern 15-74 år som är folkbokförda i Sverige. Data som redovisas är kvartalsgenomsnitt.

### Definitioner och förklaringar

April 2005 infördes en ny EU-anpassad Arbetskraftsundersökning, vilket medför att vissa av nedanstående definitioner **inte är jämförbara** med de definitioner som använts till och med mars 2005. Oktober 2007 ändrades den svenska officiella arbetslöshetsdefinitionen till att, i enlighet med ILO:s definitioner och EU:s förordningar, även omfatta heltidsstuderande som sökt och kunnat arbeta. Även åldersgruppen är ändrad i AKU till att avse 15-74 år mot tidigare 16-64 år. För mer information om detta se [www.scb.se/aku](http://www.scb.se/aku).

Nedanstående figur visar sambandet mellan några centrala begrepp i AKU. Av figuren framgår också uppdelningen av "befolkningen ej i arbete" på olika grupper vilka är gråmarkerade.



De gråmarkerade rutorna visar vilka undergrupper som ingår i gruppen *Personer ej i arbete*.

**Sysseisatta** omfattar följande grupper:

-personer som under en viss vecka (mätveckan) utförde något arbete (minst en timme), antingen som avlönade arbetstagare, som egna företagare (inklusive fria yrkesutövare) eller oavlönade medhjälpare i företag tillhörande make/maka eller annan medlem av samma hushåll (= **sysseisatta, i arbete**).

-personer som inte utförde något arbete enligt ovan, men som hade anställning, arbete som medhjälpare hushållsmedlem eller egen företagare (inklusive fria yrkesutövare) och var tillfälligt frånvarande under hela mätveckan. Frånvaron räknas oavsett om den varit betald eller inte (= **sysseisatta, frånvarande från arbetet**). Orsak till frånvaron kan vara sjukdom, semester, tjänstledighet (t ex för vård av barn eller studier), värnpliktstjänstgöring, arbetskonflikt eller ledighet av annan anledning.



Personer som deltar i vissa arbetsmarknadspolitiska program räknas som sysselsatta, t.ex. offentligt skyddat arbete, Samhall, start av näringsverksamhet eller anställning med lönebidrag eller anställningsstöd.

*Anställda* omfattar personer som är antingen fast eller tidsbegränsat anställda, det vill säga sysselsatta som inte är företagare eller medhjälpande hushållsmedlemmar.

*Fast anställda* omfattar personer med tillsvidareanställning.

*Tidsbegränsat anställda* omfattar personer med vikariat, anställningsstöd, säsongsarbete, provanställning eller objekts-/projektanställning samt övriga former av tidsbegränsade anställningar.

**Arbetslösa** omfattar följande grupper:

-personer som var utan arbete under mätveckan men som **sökt** arbete under de senaste fyra veckorna (mätveckan och tre veckor bakåt) och **kunde** arbeta mätveckan eller börja inom 14 dagar från mätveckans slut. Arbetslösa omfattar även personer som har fått ett arbete som börjar inom tre månader, förutsatt att de skulle ha kunnat arbeta mätveckan eller börja inom 14 dagar från mätveckans slut.

*Relativa arbetslöshetstalet:* Andelen (%) arbetslösa av antalet personer i arbetskraften.

**I arbetskraften** omfattar personer som är antingen sysselsatta eller arbetslösa.

*Relativa arbetskraftstalet:* Andelen (%) personer i arbetskraften av befolkningen.

**Ej i arbetskraften omfattar:**

-personer som varken är sysselsatta eller arbetslösa. Gruppen omfattar bl.a. personer som är studerande som inte har eller sökt arbete, pensionärer, hemarbetande, värnpliktiga eller långvarigt sjuka. Deltagare i de arbetsmarknadspolitiska program som betraktas som utbildning, t.ex. arbetspraktik och arbetsmarknadsutbildning, ingår också i gruppen.

## Så görs statistiken

AKU är en månatlig urvalsundersökning där antalet personer i urvalet varje månad har varierat över tiden. Mellan 1996 och 2000 var urvalsstorleken 17 000 men ökades successivt under 2001 till 21 000 personer för att därefter från och med februari 2004 minska till 19 500. Mellan 2006 och 2009 var 21 500 personer med i urvalet varje månad. Från och med januari 2010 har urvalet utökats till att omfatta 29 500 personer per månad. Som urvalsram används registret över totalbefolkningen (RTB). Tre separata urval används; ett för varje månad i kvartalet. I princip förnyas (roteras) vart och ett av urvalen med en åttondel mellan två på varandra efterföljande undersökningstillfällen. Det innebär att varje urvalsperson intervjuas sammanlagt åtta gånger under en tvåårsperiod. Urvalet räknas upp till befolkningstotaler. Datainsamlingen sker genom datorstödda standardiserade telefonintervjuer. Kodning av näringsgren och sektortillhörighet görs dels genom att utnyttja administrativa register (SCB:s Företagsdatabas FDB) med datorstöd, dels genom manuell kodning. Vid kodning av yrke och socioekonomisk gruppering används dels automatkodning genom matchning mot ”lexikon”, dels manuell kodning av intervjuvar.

## Statistikens tillförlitlighet

De presenterade AKU-resultaten är **skattningar** behäftade med en viss osäkerhet på grund av olika felkällor som urvalsfel, bortfallsfel och mätfel. Felen kan vara slumpmässiga eller systematiska. De senare påverkar resultaten i en viss riktning.

Den **slumpmässiga osäkerheten** beroende på bl.a. urvalsfel och slumpmässiga mätfel kan uttryckas i form av **konfidensintervall** som beräknas med hjälp av skattningens **standardavvikelse**. I flera tabeller anges uppgifterna med osäkerhetstal i form av 95-procentiga konfidensintervall. Genom att beräkna konfidensintervall kan man få en uppfattning om hur stora skillnader mellan exempelvis närliggande månad och år som kan förklaras av slumpmässiga fel.

De **systematiska felens storlek** kan anges först efter särskilda kvalitetsstudier. Analyser av de olika felkällorna i AKU har visat att bortfallet och mätfelen är de felkällor som i första hand orsakar systematiska fel.

Genom användande av hjälpinformation (fr.o.m. 1993) vid skattningsförfarandet har bortfallsfelet reducerats betydligt jämfört med tidigare skattningsförfarande. En mätfelsstudie 2012/2013 visar att bruttotofelet (det vill säga felaktigt medtagna och felaktigt uteslutna enheter) för arbetskraftsstatus (sysselsatta, arbetslösa, ej i arbetskraften) uppgår till 2 procent och för variabeln anknytningsgrad (fast-, lös-, utan anknytning) till 6 procent.

**Ramtäckning:** En viss övertäckning föreligger i AKU beroende på att en del personer, som är födda utomlands, lämnar Sverige utan att anmäla det till svenska myndigheter. Undertäckningen i AKU bedöms vara högst obetydlig.

## **Bra att veta**

### **Annan statistik**

Uppgifter om sysselsättningen redovisas, förutom i AKU, även i andra undersökningar som registerbaserad arbetsmarknadsstatistik (RAMS), företagsbaserad sysselsättningsstatistik samt undersökningen av levnadsförhållanden (ULF). Dessa är dock inte jämförbara med AKU, huvudsakligen beroende på skillnader i undersökningsmetod, definitioner och mättidpunkt.

Arbetsförmedlingen redovisar varje månad uppgifter om antal personer, som är registrerade vid arbetsförmedlingarna och kan ta ett arbete direkt (antalet arbetsökande). Denna statistik är ett bra komplement till AKU t.ex. genom månadsvis redovisning av arbetsökande på regional nivå.

Mer information om statistiken och dess kvalitet ges i en särskild [Beskrivning av statistiken](#) på SCB:s webbplats, [www.scb.se](http://www.scb.se).

## In English

---

### Summary

The theme report for the fourth quarter of 2014 provides a description of how the number and share of temporary employees has developed since 2005 for those aged 16-64. The report shows small changes in the share of temporary employees during the period. However, certain types of temporary employment have become more common while others have become less common.

This report also includes results from a survey about the length of temporary employment that Statistics Sweden has done on behalf of the Ministry of Employment.

Since 2005 the number of temporary employees has increased somewhat, but as for the percentage of employees, only slight changes have occurred when comparing the years 2005 and 2014. The increased number of temporary employees is largely due to the population increase in Sweden. Seen from a broader perspective since 1987 however, the percentage has increased on average from about 11 percent during the first half of 1990s to 16.7 percent of employees in 2014. The increase mainly occurred in connection with the crisis of the 1990s.

A breakdown of temporary employees by sex shows that women comprise a larger part of the group during the entire time period. During the 2010s about 56 percent of temporary employees were women. In 2014, 18.7 percent of employed women had temporary employment while the corresponding figure among men was 14.6 percent.

The percentage of temporary employees is greatest among young people aged 15 – 24. The older the age group, the lower the percentage of temporary employees. This relationship continues throughout the entire period 2005 – 2014. Of the employed young people aged 16 – 24, 56.0% were temporarily employed in 2014.

Among the Swedish born, the development of the percentage of temporary employees follows the economy. The difference in the level between 2005 and 2014 is small and the percentage for both years is around 15 percent of the employees. Among the foreign born, the percentage is higher during the entire period and also increases over time, from 20.8 percent in 2005 and 23.8 percent in 2014. This implies increased differences between Swedish born and foreign born persons of 2.8 percentage points between 2005 and 2014.

Temporary employment can be broken down into different types of employment. It is most common to be employed by the hour, have a position as a substitute or be called when needed. These types comprised 23.4 percent, 17.7 percent and 16.5 percent respectively of temporary employees in 2014.

Since 2005, temporarily employed substitutes and project employees have decreased as a percentage of temporary employees. However, employees who are paid by the hour according to an agreed schedule have increased. Probationary employment and employees who are called when needed are those types of employment that clearly vary with the economy.

Flow statistics between different labour market conditions show that temporary employment is a common gateway to employment. Roughly 80 percent receive temporary employment of those who become employed in the following quarter. This is true both among unemployed persons and among persons outside the labour force. Of those who are temporarily employed, an average of 10.6 percent continued as permanent employees in 2014. Around 70 percent remained temporarily employed even in the following quarter.

Since 2005 the chance to receive temporary employment has increased for a person aged 16-64 who is outside the labour force. The increase mainly occurs for those aged 25-64. However, the percentage decreased temporarily in connection with the financial crisis in 2008. The chance to receive temporary employment also decreased for persons who were unemployed in connection with the financial crisis and continues to be at a lower level than before the crisis. This mainly applies to persons aged 25-64 and especially to foreign born persons.

The survey about the length of temporary employment that has been conducted on behalf of the Ministry of Employment shows that 71.2 percent of the temporary employees, or 390 000 persons, have had their employment with the same employer for less than two years. Of all the temporary employees, 7.2 percent replied they had worked with the same employer for five years or more, which corresponds to 39 000 persons. Of these persons, 22 000 persons or 4.0 percent of all temporary employees had a continuous employment with the same employer for five years or more (without breaks or with breaks shorter than two months).

## List of tables

1. Temporary and permanent employees. People aged 16–64, broken down by sex. 1987- 2014. Thousands.	37
2. Share of temporary employees of all employees. People aged 16–64, broken down by sex and age. 2005- 2014. Percent.	38
3. Share of temporary employees of a certain age of all temporary employees. People aged 16–64, broken down by sex and age. 2005-2014. Percent	39
4. Temporary employees. People aged 16–64, broken down by sex and country of birth. 2005- 2014. Thousands.	40
5. Type of temporary employment. People aged 16–64, broken down by sex. 2014. Percent	41
7. Share of temporary employees who are working as a substitute. People aged 16–64, broken down by sex. 2005- 2014. Percent	42
8. Share of temporary employees who are in a project linked employment. People aged 16–64, broken down by sex. 2005- 2014. Percent	43
9. Share of temporary employees who are called when needed. People aged 16–64, broken down by sex. 2005- 2014. Percent	43
10. Share of temporary employees with a probationary employment. People aged 16–64, broken down by sex. 2005- 2014. Percent	44
11. Labour market flows among men. People aged 16-64. Annual average 2014. Percent	45
12. Labour market flows among women. People aged 16-64. Annual average 2014. Percent	45
13. Flows to temporary employment from outside the labour force and from unemployment; flows from temporary to permanent employment. People aged 16–64, broken down by sex. 3 <sup>rd</sup> quarter 2005-4 <sup>th</sup> quarter 2014. Percent	46
14. Flows from unemployment to temporary employment. People aged 25-64 broken down by sex and Swedish och foreign born. 3 <sup>rd</sup> quarter 2005-4 <sup>th</sup> quarter 2014. Percent	47
15. Flows from unemployment or from outside the labour force to temporary employment. People aged 25-64, broken down by sex. 3 <sup>rd</sup> quarter 2005-4 <sup>th</sup> quarter 2014. Percent	48
16. Temporary employees with a certain number of years of employment, share of all temporary employees. People aged 20-64, broken down by sex. September-November 2014. Percent	49
17. Share of temporary employees by number of employments and if there has been a break between employments or not. People aged 20-64, broken down by sex. September-November 2014. Percent	49

## Diagrams

1. The share of temporary employees of all employed men, by age. 2005- 2014. Percent.	50
2. The share of temporary employees of all employed women, by age. 2005- 2014. Percent.	50
3. The share of temporary employees in a certain age group of all temporary employed men, by age. 2005- 2014. Percent.	51
4. The share of temporary employees in a certain age of all temporarily employed women, by age. 2005- 2014. Percent.	51
5. The share of temporary employees of all employees, people aged 16–64 broken down by country of birth and sex. 2005- 2014. Percent.	52
6. Type of temporary employment of all temporary employees, people aged 16–64. 2005- 2014. Percent.	53
7. The change in flows from outside the labour force to temporary employment compared to the same quarter previous year, people aged 25–64 broken down by sex. 3 <sup>rd</sup> quarter 2006-4 <sup>th</sup> quarter 2014. Percent.	54
8. Flows from unemployment to temporary employment, people aged 25–64 broken down by sex. 3 <sup>rd</sup> quarter 2005-4 <sup>th</sup> quarter 2014. Percent	54
9. Flows from unemployment to temporary employment among foreign born persons aged 25–64, broken down by sex. 3 <sup>rd</sup> quarter 2005-4 <sup>th</sup> quarter 2014. Percent .	55
10. Flows from unemployment to temporary employment among Swedish born persons aged 25–64, broken down by sex. 3 <sup>rd</sup> quarter 2005-4 <sup>th</sup> quarter 2014. Percent	55

## List of terms

Arbetslösa	unemployed
Anställda	employees
Faktiskt arbetade timmar	hours actually worked
Båda könen	both sexes
Befolkningen	the population
Bruttoflöden	gross flows
Deltid	part time
Därav	of which
Ej i arbetskraften	not in the labour force
Fast anställd	permanent employee
Frånvarande från arbetet	absent from work
Frånvarande från arbetet hela veckan	absent from work the entire week
Frånvarande pga. föräldraledigt	absent due to parental leave
Frånvarande pga. semester	absent due to holiday
Frånvarande pga. sjukdom	absent due to sickness
Frånvarande pga. övriga skäl	absent due to other reasons
Företagare	self-employed
Heltid	full time
Heltidsstuderande	full-time students
I arbetskraften	in the labour force
I arbete	at work
Icke säsongrensade data	non seasonally adjusted data
Inrikes född	born in Sweden
Kvinnor	women
Latent arbetssökande	Persons available to work but not seeking
Långtidsarbetslöshet	longterm unemployment
Län	county
Medelarbetstid	average working time
Medhjälpande familjemedlem	family worker
Mer än vanligt	more than usual
Månad/månadsvis	month/monthly
Män	men
Nettoflöde	net flow
Näringsgren	economic activity (NACE)
Offentlig sektor	public sector
Osäkerhetstal	measure of uncertainty (margin of uncertainty; 1.96 *estimated sampling error)

Outnyttjat arbetskraftsutbud	labour underutilization
Pensionärer	retired persons
Privat sektor	private sector
Relativt arbetskraftstal	activity rate/labour force participation rate
Relativt arbetslöshetstal	unemployment rate
Relativt frånvarotal	absence rate
Riksområde	NUTS 2
Sektortillhörighet	sector of employment
Sjuka	sick persons
Sysselsatta	employed
Sysselsättningsgrad	employment rate
Säsongrensade och utjämnade data	smoothed and seasonally adjusted data
Tidsbegränsat anställd	temporary employee
Tjänstemän	white collar workers
Undersysselsatta	underemployed
Utrikes född	foreign born
Vanligen arbetade timmar	hours usually worked
Varken arbetar eller studerar	neither employed nor in education (NEET)
Yrke	occupation
Ålder	age
Övertid inklusive mertid	Overtime inclusive additional time
Övriga	other/others